

ATMOSPHERE ∷ MINI™

Owner's Guide / Manual de uso / 使用指南 / 사용자 가이드



Atmosphere Mini™ Air Treatment System /
Sistema de tratamiento de aire Atmosphere Mini™ /
迷你空气净化器 /
공기 정화 시스템



ENGLISH

Congratulations! By purchasing the Atmosphere Mini™ Air Treatment System, you have made an important purchase for your family: to improve the air quality in your home.

The Atmosphere Mini™ Air Treatment System comes pre-installed with one filter that contains three treatment stages: the pre-filter, carbon and HEPA filter. Inside the box, you'll also find the power cord for the unit.

Table of Contents:

01

Important Safeguards

02

Product Visuals

02

Get Started

03

3rd Party Certifications

03

Troubleshooting

04

Replacement Filters / Parts

04

Product Features

05

Amway™ Healthy Home

05

Unit Display Instructions

06

Maintenance

07

Customer Service

08

Registration

08

Limited Warranty

Important Safeguards:

Read all instructions before using the **Atmosphere Mini™** Air Treatment System.

⚠ WARNING: When using an electrical appliance, always follow basic safety precautions to reduce the risk of fire, electrical shock, and/or injury:

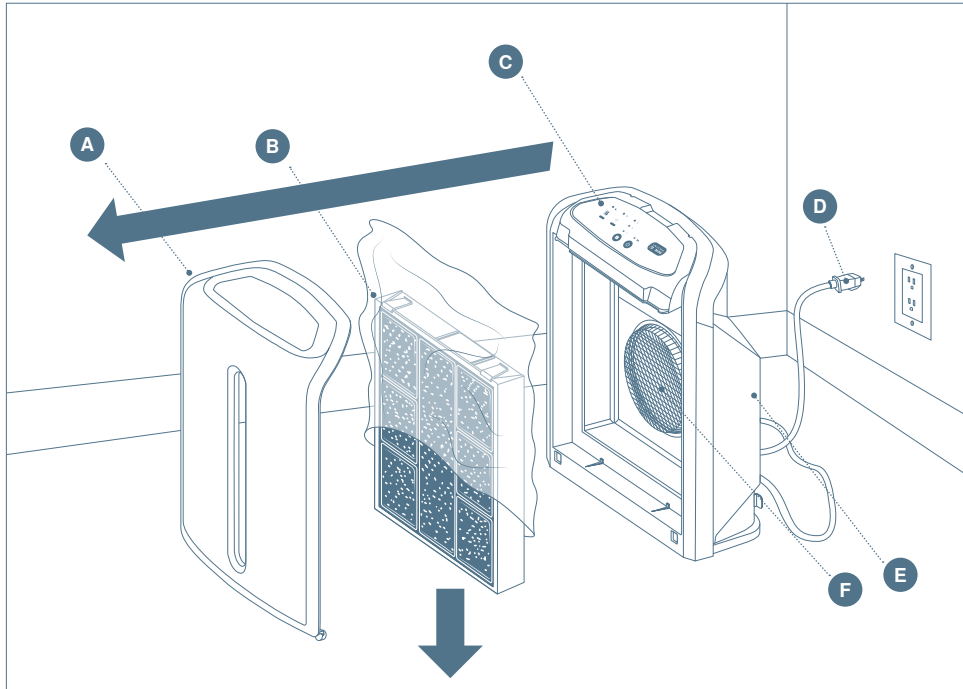
1. Always disconnect from power source before cleaning or performing maintenance, including filter replacement.
2. Before operating the unit, remove the front cover of the unit. Take out the filter, remove the protective bag, and reinstall the filter.
3. Do not open the housing. Internal parts are not to be serviced by the user. Repairs should be done by authorized service personnel only.
4. Do not allow liquids or any objects in any of the unit openings. Keep openings free of excessive dust, lint, hair or debris that may reduce the air flow.
5. Do not expose the unit to rain, and do not use in a wet area. Do not place the unit near a bathtub or a kitchen sink.
6. Do not unplug the unit by pulling on the cord. To unplug the unit, grasp the plug itself and pull gently.
7. Do not operate with a damaged cord, or plug. If the cord or plug is damaged, it must be replaced by a new cord and plug available from the manufacturer or its service agent. Return to an authorized service facility for examination and/or repair.
8. Do not run the power cord under carpeting. Do not cover with throw rugs, runners, or similar coverings. Do not route power cords under furniture or appliances. Arrange power cords away from traffic area and where it will not be tripped over.
9. Do not cut, damage, or modify the cord. Do not place the cord underneath or between heavy objects, and always keep the cord away from heated surfaces.
10. If the unit is not working properly or has been dropped or damaged, contact Customer Service.
11. **Do not use solvents or chemicals to clean the unit. Do not spray aerosols on the unit.**
12. This appliance can be used by children aged from 8 years and above and persons with reduced physical, sensory or mental capabilities or lack of experience and knowledge if they have been given supervision or instruction concerning use of the appliance in a safe way and understand the hazards involved. Cleaning and user maintenance shall not be made by children without supervision. Children should be supervised to ensure they do not play with the appliance.
13. Atmosphere Mini™ Air Treatment System is only to be used with the power cord provided.
14. **WARNING:** To Reduce The Risk Of Fire Or Electric Shock, Do Not Use This Fan With Any Solid-State Speed Control Device.

READ AND SAVE THESE INSTRUCTIONS

NOTES

1. The Atmosphere Mini™ Air Treatment System is not intended for use where oil particles are in the air, such as factories, or where continuous tobacco smoke is present, such as bars and restaurants. Usage in these environments could result in poor performance and shortened filter life.
2. The unit is shipped with the filter in protective wrapping to prolong the filter's effectiveness. Before operating the unit, remove the front cover, remove the filter from the packaging, and reinstall it.
3. **CARBON DUST MAY BE GENERATED DURING SHIPPING AND HANDLING. WHEN DISPOSING OF THE FILTER PACKAGING, DO NOT ALLOW DUST FROM THE PACKAGING TO COME INTO CONTACT WITH CLOTHING, FURNITURE, OR CARPET.**
4. To avoid blocking the unit's air flow, do not place items on top of the unit, or near the front cover of the unit.
5. Do not place the unit in front of heating vents.

Clean Air Starts Here



Get Started

1. Remove the unit from the box and remove the protective wrap from the unit.
2. Remove the front cover of the unit by placing your fingertips under the uppermost edge of the front shield, gently pull up on the shield to disengage (should hear snap) then pull the shield away from the front of the unit.
3. Remove the protective wrap on the filter. Avoid completing this step on carpet or a light colored surface, as carbon dust may fall from the filter.
4. Reinstall the filter, ensuring that the filter is secure and reattach the front shield.
5. Place the unit in the room where it will be used, near an electrical outlet and away from vents and high traffic areas. Make sure the space above the unit is kept clear, for proper air flow.
6. Plug cord into the unit and then into a nearby wall outlet.
7. Power on.
8. Download the Amway™ Healthy Home mobile app from the App Store® or Google Play™ store.

Your Atmosphere Mini™ Air Treatment System

- A. Front Shield
- B. 3-in-1 filter
- C. Display Module
- D. Power Cord
- E. Rear Housing
- F. Motor/Fan Assembly



Note: To manually register your Atmosphere Mini™ unit on the web go to: <https://myproducts.amwayglobal.com>

3rd Party Certifications:



Allergy UK – Seal of Approval

Indicates that the Atmosphere Mini™ Air Treatment System has been scientifically tested by a third-party laboratory to reduce or remove allergens, and is therefore suitable for use by people with allergies.



ECARF

Indicates that the Atmosphere Mini™ Air Treatment System has been scientifically tested by a third-party laboratory to reduce or remove allergens, and is therefore suitable for use by people with allergies.



AHAM

The Atmosphere Mini™ Air Treatment System has been tested according to the AHAM Certification Program (ANSI/AHAM AC-1).

CADR

CADR (Clean Air Delivery Rate) verified by the U.S. Association of Home Appliance Manufacturers (AHAM) for the reduction of airborne tobacco smoke, dust, and pollen at air flow volumes of 130 cubic feet per minute. CADR is the main metric used to rate the performance of an air treatment system.



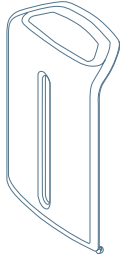
ENERGY STAR®

Is a registered mark owned by the U.S. Environmental Protection Agency. ENERGY STAR® is the simple choice for energy efficiency. For more than 20 years, people across America have looked to EPA's ENERGY STAR® program for guidance on saving energy, saving money, and protecting the environment. Behind each blue label is a product, building, or home that is independently certified to use less energy and cause fewer of the emissions that contribute to climate change. Join the millions who are already making a difference at energystar.gov. The energy efficiency of this ENERGY STAR certified model is measured based on a ratio between the model's CADR for Smoke and the electrical energy it consumes, or CADR/Watt.

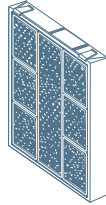
Troubleshooting

Condition	Solution
The filter life light is on, but air does not come out of the unit.	Check that the protective shipping bags are removed from the filter inside the unit. Dirt and/or pet hairs can build up on the pre-filter.
The air volume from the unit is high, but it doesn't appear to be removing dust or odors from the room.	Make sure the filter is installed in the unit. If the air quality is especially challenging, because of cooking or pet odors, set the System to High speed for maximum results.
My unit will not connect to my Wi-Fi® network.	Please refer to the FAQ section within the Amway™ Healthy Home app or contact Customer Service.
My unit will not pair with Bluetooth® wireless technology.	Please refer to the FAQ section within the Amway Healthy Home app or contact Customer Service.

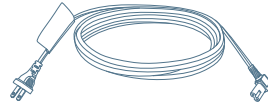
Replacement Filters / Parts



Replacement
Front Shield



Replacement
Filter



Replacement Power Cord

Atmosphere Mini™ Air Treatment System Features:

Air Filtration Process:

Air enters through the front cover of the unit. The pre-filter stage removes large, lint-like particles, the carbon filter stage reduces objectionable odors and the HEPA filter stage effectively removes 99.99% of particles as small as 0.0024 microns. Filtered air is discharged upward through the grill on the back of the unit.

The unit uses a unique internal air circulation system. The dual-part Intelligent Flow Assembly directs the air flow inside the unit, moving air in a pattern that minimizes resistance and noise and maximizes air flow.

Performance Features:

- » Effectively removes 99.99% of particles as small as 0.0024 microns in size from air passing through the filter.
- » Effectively reduces unpleasant odors, such as tobacco, cooking and pet odors.
- » CADR measures no less than 130 cubic feet per minute at speed 3, to clean rooms up to 200 sq. ft. in size (18.6m²). CADR (Clean Air Delivery Rate) is the main metric used to rate the performance of an air treatment system.
- » Effectively reduces airborne bacteria, mold, viruses, fungi, asbestos, dust mites and their by-products from air passing through the unit.
- » Allergen removal claims substantiated by third-party.
- » Energy efficient with low power consumption.

CONNECTING TO WI-FI® AND BLUETOOTH® WIRELESS TECHNOLOGY



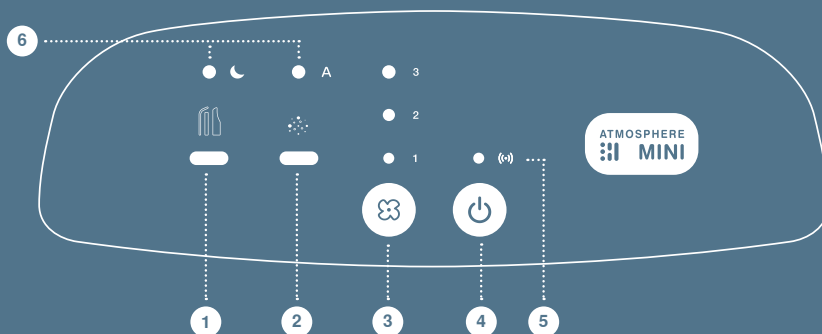
The Amway™ Healthy Home app works like a remote control for the unit. Download the free app to your smart phone or mobile device and use it when you're at home or away to:

- » Adjust the settings
- » Monitor the status of the filter
- » Check room's air quality



Amway Healthy Home is available through the App Store® or Google Play™ store.

DISPLAY PANEL



1. Filter Replacement Indicator

- » Green - Filter life is good
- » Yellow - Replace filter soon
- » Red - Replace filter now

2. Particle Sensor Reading

- » Green - Good
- » Yellow - Moderate
- » Red - Poor

3. Fan Speed – 1, 2, 3

4. Power Button

- » Press and hold for 3 seconds to disconnect W-Fi / Bluetooth
- » Press and hold for 10 seconds to clear Wi-Fi network settings

5. Connectivity Indicator

- » Blinking Blue - available for connection
- » Solid Blue - Bluetooth is connected
- » Blinking White - Wi-Fi connectivity in-process
- » Solid White - Wi-Fi connected

6. Settings:

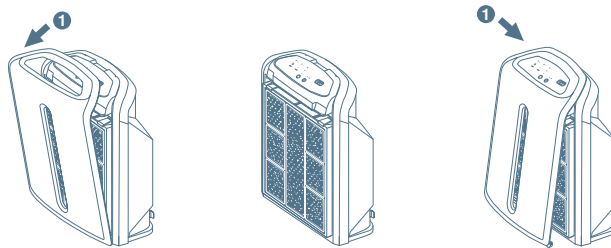
- » Night - Fan speed minimized; display lights off
- » Auto - Fan speed varies, based on air quality
- » Activate Night and Auto settings with the Fan Speed control button

Maintenance

Your **Atmosphere Mini™** Air Treatment System should be cleaned and maintained regularly for optimum performance.

As Needed

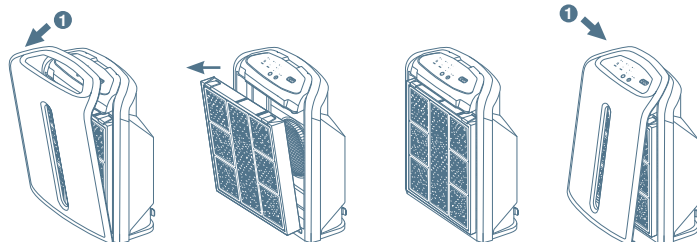
Wipe the housing exterior with a damp cloth and dry. If very dirty, use a mild detergent, such as L.O.C.™ Multi-Purpose Cleaner. **Do not use cleaners containing ammonia, alcohol, or paint thinner. These cleaners will damage the surface.**



Cleaning the Pre-Filter

To maintain maximum system air flow, remove excess dust build up from the prefilter using the following instructions.

1. Power off and unplug the unit.
2. Remove the front cover of the unit by placing your fingertips under the uppermost edge of the front shield, gently pull up on the shield to disengage (should hear snap) then pull the shield away from the front of the unit.
3. Remove accumulated dust from the Pre-Filter stage (front of filter) with a vacuum cleaner or dry brush/cloth. **Do NOT clean with water or any liquid.**
4. Replace the front shield by positioning the shield over the display and let it gently fall into place engaging the magnets on the bottom of the shield. Then gently push until you hear a soft snap at the middle of the shield at the uppermost edge of the display.
5. Plug in your unit and power on.



Replacing the Filter

1. Power off and unplug the unit.
2. Remove the front cover of the unit by placing your fingertips under the uppermost edge of the front shield, gently pull up on the shield to disengage (should hear snap) then pull the shield towards the front of the unit.
3. Remove the old filter and dispose of per local regulations.
4. Remove your new filter from the packaging.
5. Install your new filter into your unit.
6. Replace the front shield by positioning the shield over the display and let it gently fall into place engaging the magnets on the bottom of the shield. Then gently push until you hear a soft snap at the middle of the shield at the upper most edge of the display.
7. Plug in your unit on power on.
8. The filter monitor light will automatically change from red to green.

Customer Service:

Please read this manual carefully. If you have questions concerning the installation or operation of your Atmosphere Mini™ Air Treatment System or to order replacement parts, please contact Customer Service or via the Internet at: amway.com/shopatmosphere.

US – 1-800-253-6500, Customer.service@amway.com

Go to Amway.com for your return form and additional return information such as how

to's, tracking information, and processing fees. Track your return with an Amway return label at: returnscenter.smartlabel.com/amway. For all returns, Amway Independent Business Owners are charged a processing fee per invoice. Any merchandise returned due to errors or damages upon delivery will not incur a processing fee. We are not liable for return merchandise that doesn't reach our returns facility.

FCC COMPLIANCE STATEMENT

This device complies with Part 15 of the FCC Rules. Operation is subject to the following two conditions:

1. This device may not cause harmful interference, and
2. This device must accept any interference received, including interference that may cause undesired operation.

This equipment has been tested and found to comply with the limits for a class B digital device, pursuant to part 15 of the FCC Rules. These limits are designed to provide reasonable protection against harmful interference in a residential installation. This equipment generates, uses and can radiate radio frequency energy and if not installed and used in accordance with the instructions, may cause harmful interference to radio communications. However, there is no guarantee that interference will not occur in a particular installation. If this equipment does cause harmful interference to radio or television reception, which can be determined by turning the equipment off and on, the user is

encouraged to try to correct the interference by one or more of the following measures:

- » Reorient or relocate the module/product.
- » Increase the separation between the equipment and module/product.
- » Consult the dealer or an experienced radio/TV technician for help.
- » Changes and modifications made to the equipment without the approval of manufacturer could void the user's authority to operate this equipment.
- » To comply with FCC RF exposure limits set forth for an uncontrolled environment, the equipment should be installed and operated with a minimum distance of 20cm between the radiator and your body.

Limited Warranty

WHAT DOES THIS LIMITED WARRANTY COVER?

This Limited Warranty applies only to the original retail purchaser of a new Atmosphere Mini™ Air Treatment System (sometimes called, the “Unit”). This Limited Warranty is not transferable and applies only to the Original Retail Purchaser. Amway Corp. (“Amway”) warrants to the Original Retail Purchaser that the Unit (except for the filters) will not prove defective under normal use for two (2) years from the date the Original Retail Purchaser purchases the Unit. A Unit will be considered “defective” if it is defective in materials or workmanship, and if that defect materially impairs the performance or value of the Unit to the Original Retail Purchaser.

Within 90 days of the purchase of your unit, you must register the unit following the instructions in the mobile app. If registration is completed within this 90 day period an additional 90 days will be added to the 2 year warranty coverage.

WHAT DOES THIS LIMITED WARRANTY NOT COVER?

This Limited Warranty does not cover:

- A. Any Unit that has been subjected to any use that is different than or inconsistent with the use instructions in this Owner’s Guide.
- B. Any Unit that has been subjected to any abuse, accident, physical damage, improper installation or application, alteration, neglect, improper temperature, humidity or other environmental conditions (including, but not limited to, lightning, flood or fire).
- C. Any Unit that has been improperly repaired, improperly modified, improperly altered or improperly maintained by anyone other than an authorized service warranty representative of Amway
- D. Any defect or diminished performance that is caused by the use of any part or accessory that is not compatible with the Unit.

HOW WILL THE USE OF NON-AUTHORIZED PARTS OR ACCESSORIES AFFECT THE PERFORMANCE OF THE UNIT?

Performance claims relating to the Atmosphere Mini™ Air Treatment System were developed through testing of the complete Unit as designed by the manufacturer and require operation of the Unit as recommended by the manufacturer. The use of replacement parts or accessory attachments not recommended by the manufacturer may result in diminished performance. Amway does not warrant the performance of any non-Atmosphere Mini™

Air Treatment System parts or accessories not authorized by Amway or the manufacturer for use with the Unit, and Amway is not responsible for any damage caused by or resulting from the use of any non-authorized parts or accessories.

WHAT WILL AMWAY DO IF YOUR UNIT IS DEFECTIVE?

If any Unit is defective during the Limited Warranty Period then, subject to timely notification of the claimed defect, Amway will, at its option, either repair or replace the defective Unit at its expense.

HOW AND WHEN MUST YOU MAKE A CLAIM UNDER THIS LIMITED WARRANTY?

For service during the Limited Warranty Period, please contact Amway for shipping and handling instructions BEFORE returning your Unit:

FOR THE U.S.: 1-800-253-6500 Monday – Friday, 8 am to midnight EST, and Saturday, 8:30 am to 5 pm EST. customer.service@amway.com

If you are instructed to return the Unit to Amway, you must include a copy of your sales receipt or other proof of purchase and a brief description of the product issue.

Upon receipt of the Unit, Amway will determine, in its reasonable discretion, whether the Unit is defective. By accepting a returned Unit for inspection, Amway does not concede that the returned Unit is defective. Amway will bear the expense of shipping, both ways, with respect to the repair or replacement of any defective Unit within the Limited Warranty Period. If Amway determines that the Unit is not defective, it will be returned to the Original Purchaser at Amway’s expense.

OTHER IMPORTANT LIMITATIONS

If Amway fails to repair or replace any defective Unit within a reasonable time, its liability under this Limited Warranty will in no event exceed the purchase price of the defective Unit. Except as provided under Federal, State or Provincial laws, no person is authorized to or may modify or expand this Limited Warranty, waive any of the conditions or limitations of this Limited Warranty, or make any different or additional warranties with respect to the Unit, and no such modifications, expansions, waivers, or different or additional warranties shall be effective unless made in writing and signed by an authorized officer of Amway.

Except as provided under Federal, State or Provincial laws, this Limited Warranty sets forth the Original Retail Purchaser's sole and exclusive remedies for any defect in the Unit, and **THE WARRANTIES STATED IN THIS LIMITED WARRANTY ARE IN LIEU OF ALL OTHER WARRANTIES, EXPRESS, IMPLIED, STATUTORY OR OTHERWISE, EXCEPT FOR THE IMPLIED WARRANTY OF MERCHANTABILITY, THE IMPLIED WARRANTY OF FITNESS FOR A PARTICULAR PURPOSE, AND ANY OTHER NON-DISCLAIMABLE WARRANTY IMPOSED BY FEDERAL, STATE OR PROVINCIAL LAW. NO SUCH NON-DISCLAIMABLE WARRANTY, INCLUDING BUT NOT LIMITED TO THE WARRANTY OR CONDITION OF MERCHANTABILITY AND THE WARRANTY OR CONDITION OF FITNESS FOR A PARTICULAR PURPOSE, SHALL EXCEED THE DURATION OF THE LIMITED WARRANTY PERIOD OF THIS LIMITED WARRANTY.**

Some states or provinces do not allow limitations on how long an implied warranty lasts, so the above limitations may not apply to you. This Limited Warranty gives you specific legal rights, and you may also have other rights, which vary from state to state or province to province. The laws of some jurisdictions do not permit the exclusion or limitation of certain rights or remedies. As this Limited Warranty is subject to those laws, some of the limitations or restrictions contained in this Limited Warranty may not apply to you. The provisions of this Limited Warranty are in addition to and not a modification of or subtraction from the statutory warranties contained in state or provincial laws.

AMWAY SHALL HAVE NO LIABILITY TO THE ORIGINAL RETAIL PURCHASER OR ANY OTHER PERSON FOR CONSEQUENTIAL, INCIDENTAL, SPECIAL, EXEMPLARY, INDIRECT, OR PUNITIVE DAMAGES ARISING FROM ANY DEFECT AND BASED ON A BREACH OF THIS LIMITED WARRANTY, BREACH OF CONTRACT, NEGLIGENCE,

STRICT TORT OR ANY OTHER LEGAL THEORY. IN PARTICULAR, AND WITHOUT LIMITATION, AMWAY SHALL NOT BE LIABLE FOR PERSONAL INJURY OR DEATH, PROPERTY DAMAGE, LOST PROFITS, OR OTHER ECONOMIC INJURY, NOR LIABLE FOR ANY CLAIM BASED ON ALLEGED NEGLIGENT DESIGN OR MANUFACTURE OF ANY GOODS, OR THE OMISSION OF ANY WARNING WITH RESPECT THERETO. Some states or provinces do not allow the exclusion or limitation of incidental or consequential damages, so the above limitation or exclusion may not apply to you.

This Limited Warranty is applicable in the United States and Canada.

EXTENDING YOUR UNIT'S PROTECTION

Amway is proud to offer additional support for your Atmosphere Mini™ Air Treatment System. Every time you purchase an Atmosphere™ branded replacement filter (or combination of replacement filters) for your Unit,* Amway will provide a service contract adding an additional 365 days of protection for the Unit on terms similar to the original Limited Warranty. The additional 365 days of coverage commence on the date of filter installation and registration. You can take advantage of this offer for up to 3 additional years of protection in addition to the 2 years of coverage provided with activation and registration of your Unit after purchasing.

* Purchase must be made within 90 days of expiration of initial Limited Warranty. Certain other terms and conditions apply. For more information, visit www.Amway.com or contact your Amway Independent Business Owner.

SATISFACTION GUARANTEE

We stand behind the quality of our products and guarantee your satisfaction. If for any reason you are not completely satisfied with your purchase, you may return it within 120 days of purchase for an exchange or refund of the product price and applicable tax. Other restrictions and fees may apply. For more information, visit www.amway.com and search Satisfaction Guarantee.

Google Play and the Google Play logo are trademarks of Google LLC. App Store® is a registered trademark of Apple Inc. Wi-Fi® is a registered trademark of Wi-Fi Alliance Corporation.

The Bluetooth® word mark and logos are registered trademarks owned by Bluetooth SIG, Inc. and any use of such marks by Access Business Group International LLC is under license. Other trademarks and trade names are those of their respective owners.

ATMOSPHERE :|| MINI™

Manual de uso



Sistema de tratamiento de aire Atmosphere Mini™



ESPAÑOL

¡Felicitaciones! Al comprar el Sistema de tratamiento de aire Atmosphere Mini™, has hecho una inversión importante para tu familia: la de mejorar la calidad del aire de tu hogar.

El Sistema de tratamiento de aire Atmosphere Mini™ viene preinstalado con un filtro que contiene tres etapas de tratamiento: el prefiltro, el filtro de carbón activado y el filtro HEPA. Dentro de la caja, también encontrarás el cable de corriente de la unidad.

Índice:

01

Medidas de seguridad importantes

02

Imágenes del producto

02

Inicio

03

Certificaciones de terceros

03

Solución de problemas

04

Filtros y piezas de reemplazo

04

Características del producto

05

App Hogar saludable Amway™

05

Instrucciones de la unidad de pantalla

06

Mantenimiento

07

Servicio al cliente

08

Registro

08

Garantía limitada

Medidas de seguridad importantes:

Lee todas las instrucciones antes de usar el Sistema de tratamiento de aire **Atmosphere Mini™**

⚠ ADVERTENCIA: Cuando se usa un aparato eléctrico, debes seguir en todo momento las precauciones de seguridad básicas para reducir el riesgo de incendio, descarga eléctrica o lesiones:

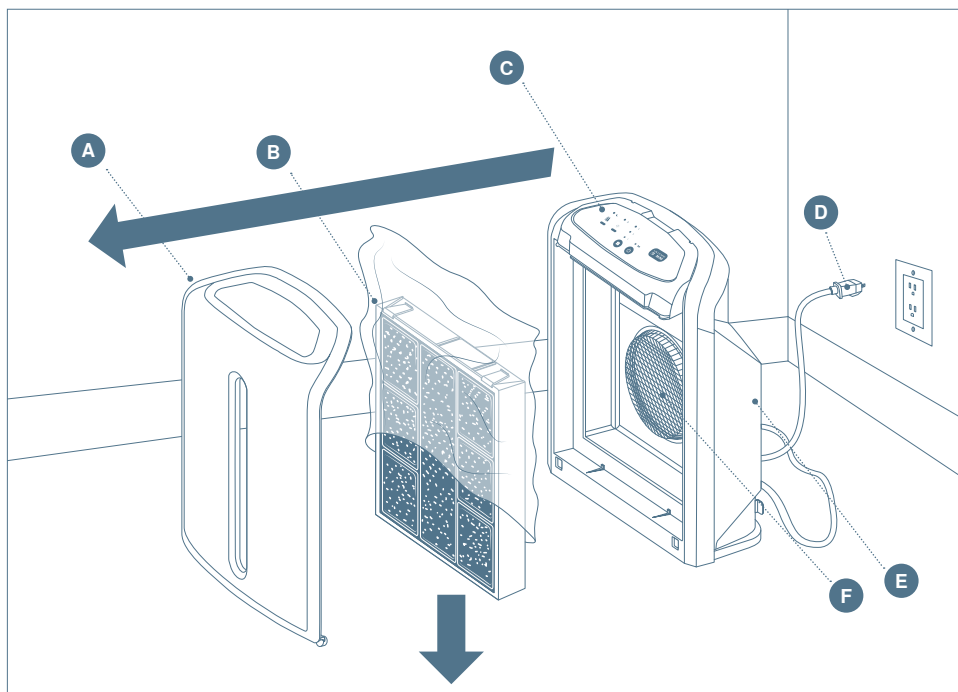
1. Desconecta siempre la unidad de la fuente de corriente antes de limpiar el aparato o hacerle mantenimiento, incluido el reemplazo de filtros.
2. Quita el panel frontal de la unidad antes de encenderla. Extrae el filtro, quítale el envoltorio protector y vuelve a instalarlo.
3. No abras la carcasa. Las piezas internas no deben ser reparadas por el usuario. Solo el personal de servicio técnico autorizado debe realizar las reparaciones.
4. Evita que caigan líquidos o se inserten objetos en cualquiera de las aberturas de la unidad. Mantén las aberturas sin exceso de polvo, pelusas, pelos o residuos que podrían reducir el flujo de aire.
5. No expongas la unidad a la lluvia ni la uses en áreas húmedas. No coloques la unidad cerca de una bañera o un fregadero.
6. No desenchufes la unidad estirando el cable de corriente eléctrica. Para desenchufarla, toma el conector propiamente dicho y estíralo con cuidado.
7. No enciendas la unidad si el cable de corriente o el enchufe están dañados. Si el cable de corriente o el enchufe están dañados, se deben reemplazar por un nuevo cable o enchufe suministrado por el fabricante o su agente de servicio técnico. Lleva la unidad a un centro de servicio técnico autorizado para su inspección o reparación.
8. No pases el cable de corriente por debajo de alfombras. No lo cubras con tapetes, alfombras de pasillo ni coberturas similares. No pases los cables de corriente por debajo de muebles o electrodomésticos. Organiza los cables lejos de los lugares transitados, para que nadie se tropiece.
9. No cortes, dañes ni modifiques el cable de corriente. No pases el cable de corriente por debajo de objetos pesados o entre ellos, y evita siempre colocarlo cerca de superficies que se calienten.
10. Si la unidad no está funcionando correctamente, se cayó o presenta daños, comunícate con el Servicio al Cliente.
11. **No uses solventes ni productos químicos para limpiar la unidad. No rocíes la unidad con aerosoles.**
12. Este aparato lo pueden usar niños de 8 años de edad o mayores y personas con discapacidad física, sensorial o intelectual, o que no tengan los conocimientos y la experiencia necesarios, siempre que estén bajo supervisión o se les instruya acerca del uso del aparato de forma segura y que entiendan los posibles riesgos. Los niños no deben limpiar ni hacer mantenimiento de la unidad sin supervisión adulta. Es importante supervisar a los niños para asegurarse de que no jueguen con el aparato.
13. El Sistema de tratamiento de aire Atmosphere Mini™ solo se puede usar con el cable de corriente suministrado.
14. **ADVERTENCIA:** Para Reducir El Riesgo De Incendio O Descarga Eléctrica, No Usar Este Ventilador Con Dispositivo De Control De Estado Sólido.

LEE Y GUARDA ESTAS INSTRUCCIONES

NOTAS

1. El Sistema de tratamiento de aire Atmosphere Mini™ no está diseñado para usarse en lugares con partículas de aceite en el aire, como fábricas, o con presencia constante de humo de tabaco, como bares y restaurantes. Su uso en dichos ambientes puede causar un mal funcionamiento o reducir la vida útil del filtro.
2. La unidad se envía con el filtro dentro de un envoltorio protector para prolongar su efectividad. Antes de encender la unidad, quita el panel frontal, extrae el filtro de su envoltorio y vuelve a instalarlo.
3. **PUEDA QUE SE PRODUZCA POLVO DE CARBÓN DURANTE EL ENVÍO Y LA MANIPULACIÓN. AL DESECHAR EL ENVOLTORIO DEL FILTRO, EVITA QUE EL POLVO DEL ENVOLTORIO ENTRE EN CONTACTO CON ROPA, MUEBLES O ALFOMBRAS.**
4. Para evitar la obstrucción del flujo de aire de la unidad, no coloques objetos encima de la unidad o cerca de su panel frontal.
5. No coloques la unidad delante de conductos de calefacción.

El aire limpio comienza aquí



Inicio

1. Quita la unidad de la caja y retira el envoltorio protector de la unidad.
2. Quita el panel frontal de la unidad. Para ello, coloca las puntas de tus dedos debajo del borde superior del panel frontal y estira cuidadosamente la cubierta para desengancharla (se debe escuchar un clic). A continuación, retira la cubierta de la unidad.
3. Quita el envoltorio protector del filtro. No completes este paso sobre una alfombra o superficie de color claro, ya que puede desprenderse polvo de carbón del filtro.
4. Vuelve a instalar el filtro y comprueba que quede asegurado antes de volver a colocar la cubierta frontal.
5. Coloca la unidad en la habitación donde se usará, cerca de un tomacorriente y lejos de conductos de ventilación y lugares transitados. Asegúrate de que el espacio por encima de la unidad esté despejado para que el aire fluya adecuadamente.
6. Conecta el cable a la unidad y enchúfalo en un tomacorriente cercano.
7. Enciende la unidad.
8. Puedes descargar la app Hogar saludable Amway™ en la App Store® y en Google Play™.

Tu Sistema de tratamiento de aire Atmosphere Mini™

- A. Cubierta frontal
- B. Filtro 3 en 1
- C. Módulo de pantalla
- D. Cable de corriente
- E. Carcasa posterior
- F. Conjunto de motor/ventilador



Nota: Para registrar manualmente tu unidad Atmosphere Mini™, visita <https://myproducts.amwayglobal.com>

Certificaciones de terceros:



Allergy UK: Sello de aprobación

Indica que un laboratorio independiente probó científicamente que el Sistema de tratamiento de aire Atmosphere Mini™ reduce o elimina los alérgenos, por lo que es apto para su uso por parte de personas con alergias.



ECARF

Indica que un laboratorio independiente probó científicamente que el Sistema de tratamiento de aire Atmosphere Mini™ reduce o elimina los alérgenos, y por lo que es apto para usar por personas con alergias.



AHAM

El Sistema de tratamiento de aire Atmosphere Mini™ fue sometido a pruebas de acuerdo con el Programa de certificación de AHAM (ANSI/AHAM AC-1).

CADR

Verificación de la tasa de transporte de aire puro (CADR, en inglés) por parte de la Asociación de Fabricantes de Electrodomésticos de EUA (AHAM, en inglés) para la reducción de humo de tabaco, polvo y polen transportados por aire a volúmenes de flujo de aire de 130 pies cúbicos por minuto. La CADR es la principal medida usada para calificar el desempeño de un sistema de tratamiento de aire.



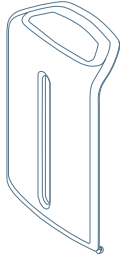
ENERGY STAR®

Una marca registrada de propiedad de la Agencia de Protección Ambiental de EUA (EPA, en inglés). ENERGY STAR® es la opción fácil para la eficacia energética. Desde hace más de 20 años, personas en todos los Estados Unidos han recurrido al programa ENERGY STAR® de la EPA para asesorarse sobre ahorro de energía, ahorro de dinero y protección del medioambiente. Detrás de cada etiqueta azul se encuentra un producto, un edificio o un hogar con certificación independiente por consumir menos energía y generar menor cantidad de las emisiones que provocan el cambio climático. Únete a las millones de personas que ya están marcando una diferencia en energystar.gov. La eficiencia energética de este modelo certificado ENERGY STAR se mide con base en un promedio entre la CADR para humo del modelo y la energía eléctrica que consume, o CADR/Vatio.

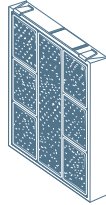
Solución de problemas

Condición	Solución
La luz de la vida útil del filtro está encendida, pero no sale aire de la unidad.	Verifica que se hayan extraído los envoltorios protectores de envío del filtro ubicados dentro de la unidad. Pueden acumularse suciedad o pelos de mascotas en el prefiltro.
El volumen de aire que sale de la unidad es alto, pero no parece que estuviera eliminando polvo u olores de la habitación.	Asegúrate de que el filtro esté instalado en la unidad. Si la calidad del aire es especialmente exigente, debido a olores de mascotas o alimentos cocinándose, configura el sistema en la velocidad más alta para obtener mejores resultados.
Mi unidad no se conecta a mi red Wi-Fi®.	Consulta la sección de preguntas frecuentes en la aplicación Hogar saludable Amway™ o comunícate con el Servicio al Cliente.
Mi unidad no se sincroniza con la tecnología inalámbrica Bluetooth®.	Consulta la sección de preguntas frecuentes en la aplicación Hogar saludable Amway o comunícate con el Servicio al Cliente.

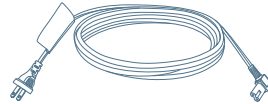
Filtros y piezas de reemplazo



Reemplazo
Cubierta
frontal



Reemplazo
Filtro



Cable de corriente de
reemplazo

Características del Sistema de tratamiento de aire Atmosphere Mini™ :

Proceso de filtración de aire:

El aire ingresa a través del panel frontal de la unidad. La etapa de prefiltro elimina las partículas grandes, como pelusas; la etapa de filtro de carbón activado reduce los olores desagradables, y la etapa de filtro HEPA elimina con efectividad el 99.99 % de partículas pequeñas de hasta 0.0024 micrones. El aire filtrado es enviado hacia arriba a través de la rejilla en la parte posterior de la unidad.

La unidad usa un exclusivo sistema de circulación interna del aire. El Conjunto de flujo inteligente de dos piezas direcciona el flujo de aire dentro de la unidad, lo que hace que circule con un patrón que minimiza la resistencia y el ruido, y maximiza el flujo de aire.

Características de funcionamiento:

- » Elimina con efectividad el 99.99 % de las partículas pequeñas de hasta 0.0024 micrones del aire que atraviesa la unidad.
- » Reduce con efectividad los olores desagradables, como de tabaco, cocina y mascotas.
- » La CADR mide como mínimo 130 pies cúbicos por minuto a una velocidad de 3, para limpiar espacios de hasta 200 pies cuadrados (18.6 m²). La CADR (tasa de transporte de aire puro) es la principal medida usada para calificar el funcionamiento de un sistema de tratamiento de aire.
- » Reduce con efectividad: bacterias, moho, virus, hongos, asbesto, ácaros de polvo y sus productos derivados que se transportan por aire cuando atraviesan la unidad.
- » Declaraciones de eliminación de alérgenos ratificadas por terceras partes.
- » Uso eficiente de la energía, con bajo consumo eléctrico.

CÓMO CONECTAR LA UNIDAD A LAS TECNOLOGÍAS INALÁMBRICAS WI-FI® Y BLUETOOTH®



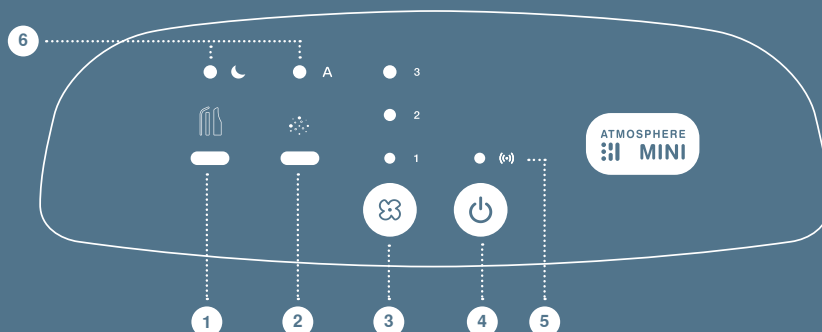
La aplicación Hogar saludable Amway™ funciona como un control remoto de la unidad. Descarga la aplicación gratuita en tu dispositivo móvil y úsala cuando estés en casa o afuera para las siguientes funciones:

- » Ajustar la configuración
- » Monitorear el estado del filtro
- » Revisar la calidad del aire en la habitación



Hogar saludable Amway está disponible en la App Store® y en Google Play™.

PANEL DE VISUALIZACIÓN



1. Indicador de reemplazo de filtros

- » Verde: la vida útil del filtro es buena
- » Amarillo: debes reemplazar el filtro pronto
- » Rojo: debes reemplazar el filtro ahora

2. Lectura del sensor de partículas

- » Verde: bueno
- » Amarillo: moderado
- » Rojo: deficiente

3. Velocidad del ventilador: 1, 2, 3

4. Botón de encendido

- » Mantén presionado el botón durante 3 segundos para desconectar de wifi/Bluetooth.
- » Mantén presionado el botón durante 10 segundos para borrar la configuración de la red wifi.

5. Indicador de conectividad

- » Azul intermitente: disponible para conexión
- » Azul fijo: conectado a Bluetooth
- » Blanco intermitente: conectividad wifi en proceso
- » Blanco fijo: conectado a wifi

6. Configuración:

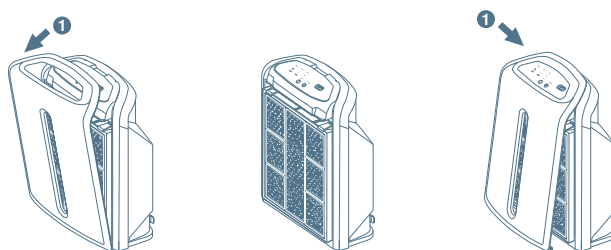
- » Nocturna: la velocidad del ventilador disminuye; luces de la pantalla se apagan
- » Automática: la velocidad del ventilador es variable según la calidad del aire
- » Activa las configuraciones Nocturna y Automática con el botón de control de velocidad del ventilador

Mantenimiento

Tu Sistema de tratamiento de aire **Atmosphere Mini™** requiere limpieza y mantenimiento periódicos para un funcionamiento óptimo.

Cuando sea necesario

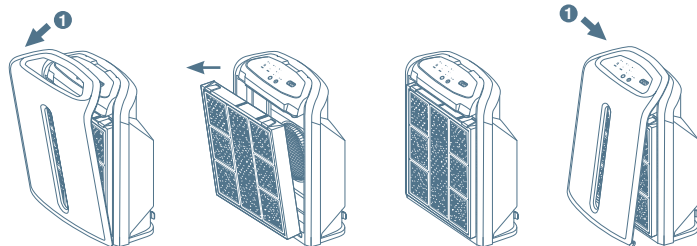
Limpia el exterior de la carcasa con un paño húmedo y, luego, un paño seco. Si está muy sucia, usa un detergente suave, como el Limpiador multiusos L.O.C.™. **No uses limpiadores que contengan amoníaco, alcohol o diluyente de pintura. Estos limpiadores dañarán la superficie.**



Cómo limpiar el prefiltro

Para mantener el flujo de aire máximo del sistema, elimina el exceso de polvo acumulado del prefiltro siguiendo estas instrucciones.

1. Apaga y desenchufa la unidad.
2. Quita el panel frontal de la unidad. Para ello, coloca las puntas de tus dedos debajo del borde superior del panel frontal y estira cuidadosamente la cubierta para desengancharla (se debe escuchar un clic). A continuación, retira la cubierta de la unidad.
3. Quita el polvo acumulado de la etapa del prefiltro (parte delantera del filtro) con una aspiradora, cepillo o paño seco. **NO limpies con agua ni ningún otro líquido.**
4. Vuelve a instalar la cubierta frontal; para ello, coloca la cubierta sobre la pantalla y deja que caiga cuidadosamente en su lugar hasta engranar los imanes en la parte inferior de la cubierta. Luego, presiona cuidadosamente hasta que escuches un clic leve en el medio de la cubierta y en el borde superior de la pantalla.
5. Enchufa tu unidad y enciéndela.



Cómo reemplazar el filtro

1. Apaga y desenchufa la unidad.
2. Quita el panel frontal de la unidad. Para ello, coloca las puntas de tus dedos debajo del borde superior del panel frontal y estira cuidadosamente la cubierta para desengancharla (se debe escuchar un clic). A continuación, retira la cubierta de la unidad.
3. Quita el filtro usado y deséchalo de acuerdo con las normativas locales.
4. Saca el filtro nuevo del envoltorio.
5. Instala el filtro nuevo en la unidad.
6. Vuelve a instalar la cubierta frontal; para ello, ubica la cubierta sobre la pantalla y deja que caiga cuidadosamente en su lugar hasta engranar los imanes en la parte inferior de la cubierta. Luego, presiona cuidadosamente hasta que escuches un clic leve en el medio de la cubierta y en el borde superior de la pantalla.
7. Enchufa tu unidad y enciéndela.
8. La luz de monitoreo del filtro pasará automáticamente de roja a verde.

Servicio al cliente:

Lee este manual detenidamente. Si tienes preguntas acerca de la instalación u operación de tu Sistema de tratamiento de aire Atmosphere Mini™ o deseas ordenar piezas de reemplazo, llama al Servicio al Cliente o consulta en amway.com/shopatmosphere.

EUA: 1-800-253-6500, Customer.service@amway.com

Visita Amway.com para obtener un formulario de devolución e información complementaria sobre devoluciones, como instrucciones, información de seguimiento y cargos de

procesamiento. Haz un seguimiento de tu devolución con una etiqueta de devolución de Amway en returnscenter.smartlabel.com/amway. A los Empresarias Independientes de Amway se les cobrará un cargo por procesamiento por cada factura, para todas las devoluciones. Cualquier mercadería que se devuelva debido a errores o daños en la entrega no tendrá un cargo por procesamiento. No nos hacemos responsables de la mercadería devuelta que no llega a nuestras instalaciones de devolución.

DECLARACIÓN DE CONFORMIDAD DE LA FCC

Este dispositivo cumple con la Parte 15 de las normas de la Comisión Federal de Comunicaciones (FCC, en inglés). Su operación está sujeta a las dos condiciones que se explican a continuación:

1. Este dispositivo no puede causar interferencias nocivas y
2. Este dispositivo debe aceptar cualquier interferencia recibida, incluidas interferencias que pueden causar un funcionamiento no deseado.

Este equipo fue sometido a pruebas y demostró cumplir con los valores límite para un dispositivo digital clase B, en virtud de lo dispuesto en la parte 15 de las Normas de la FCC. Estos valores límite están diseñados para brindar una protección razonable contra interferencias nocivas en una instalación residencial. Este equipo genera, usa y puede emitir energía de radiofrecuencia y, si no se instala y usa de acuerdo con estas instrucciones, puede causar interferencias nocivas a las radiocomunicaciones.

Sin embargo, no existen garantías de que no se producirán interferencias en una instalación específica. Si este equipo causa interferencias nocivas a la recepción de señales de radio o televisión, lo cual puede comprobarse encendiendo y apagando el equipo, se recomienda al usuario que intente corregir la interferencia mediante una o más de las medidas siguientes:

- » Reorientar o reubicar el módulo o producto.
- » Aumentar la separación entre el equipo y el módulo/producto.
- » Pedir asistencia al vendedor o a un técnico experto en radio o TV.
- » Si se realizan cambios y modificaciones al equipo sin la autorización del fabricante, puede anularse la autorización otorgada al usuario para operar este equipo.
- » Para cumplir con los límites de exposición a radiofrecuencia de la FCC establecidos para entornos no controlados, el equipo debe instalarse y usarse a una distancia mínima de 20 cm entre el radiador y tu cuerpo.

Garantía limitada

¿QUÉ CUBRE ESTA GARANTÍA LIMITADA?

Esta garantía limitada se aplica solamente al comprador minorista original del nuevo Sistema de tratamiento de aire Atmosphere Mini™ (conocido también como la «Unidad»). Esta garantía limitada no es transferible y se aplica únicamente al Comprador minorista original. Amway Corp. («Amway») garantiza al Comprador minorista original que la Unidad (a excepción de los filtros) no resultará defectuosa en condiciones de uso normales por dos (2) años a partir de la fecha en que el Comprador minorista original activa compró la Unidad. Se considerará «defectuosa» una Unidad si presenta defectos en sus componentes o su fabricación y si dichos defectos afectan sustancialmente el funcionamiento o valor de la Unidad para el Comprador minorista original. Dentro de los 90 días posteriores a la compra de tu unidad, deberás registrarla siguiendo las instrucciones en la aplicación móvil. Si completaste el registro dentro de los 90 días, se agregará un periodo adicional de 90 días a la cobertura de garantía de los 2 años.

¿QUÉ NO CUBRE ESTA GARANTÍA LIMITADA?

Esta garantía limitada no cubre lo siguiente:

- A. Ninguna Unidad que haya sido sometida a cualquier uso distinto o no consistente en relación con las instrucciones descritas en este Manual de uso.
- B. Ninguna Unidad que haya sido sometida a mal uso, accidentes, daños materiales, instalación o aplicación incorrectas, alteración, negligencia, temperatura inadecuada, humedad u otras condiciones ambientales (lo que incluye, entre otras, relámpagos, inundaciones o incendios).
- C. Ninguna Unidad que se haya reparado o modificado de forma inadecuada, o se le haya hecho mantenimiento inadecuado, por parte de cualquier persona que no sea un representante de garantía de servicio técnico autorizado por Amway.
- D. Ningún defecto o mal funcionamiento causado por el uso de cualquier pieza o accesorio no compatibles con la Unidad.

¿CÓMO AFECTA EL USO DE PIEZAS O ACCESORIOS NO AUTORIZADOS AL FUNCIONAMIENTO DE LA UNIDAD ?

Las declaraciones de funcionamiento relacionadas con el Sistema de tratamiento de aire Atmosphere Mini™ se desarrollaron mediante pruebas realizadas a la Unidad completa

según el diseño del fabricante, y requieren que la Unidad se opere según las recomendaciones del fabricante. El uso de piezas de reemplazo o accesorios no recomendados por el fabricante puede perjudicar el funcionamiento. Amway no garantiza el funcionamiento de piezas o accesorios que no sean del Sistema de tratamiento de aire Atmosphere Mini™ y que no estén autorizados por Amway o el fabricante para su uso en la Unidad, y Amway no se hace responsable de ningún daño causado por el uso de piezas o accesorios no autorizados ni por los daños que surjan de dicha acción.

¿QUÉ HARÁ AMWAY SI TU UNIDAD PRESENTA DEFECTOS?

Si alguna Unidad presenta defectos durante el período de Garantía limitada, sujeto a la notificación oportuna de dicho defecto, Amway, a su criterio, reparará o reemplazará la Unidad defectuosa sin costo para el comprador.

¿CÓMO Y CUÁNDO SE DEBE PRESENTAR EL RECLAMO EN VIRTUD DE ESTA GARANTÍA LIMITADA?

Para recibir servicio técnico durante el período de Garantía limitada, comuníquese con Amway para recibir instrucciones de envío y manejo ANTES de devolver tu unidad:

EN EUA: 1-800-253-6500, de lunes a viernes desde las 8:00 a.m. hasta la medianoche (ET) y los sábados desde las 8:30 a.m. hasta las 5:00 p.m. (ET); customer.service@amway.com.

Si te indican que devuelvas la Unidad a Amway, debes incluir una copia de tu recibo de compra u otra prueba de compra, además de una breve descripción del defecto del producto.

Al recibir la Unidad, Amway determinará, a su criterio razonable, si está defectuosa. Al aceptar una Unidad devuelta para su inspección, Amway no está admitiendo que la Unidad está defectuosa. Amway se hará cargo del gasto de envío, de ida y vuelta, con respecto a la reparación o el reemplazo de cualquier Unidad defectuosa dentro del período de Garantía limitada. Si Amway determina que la Unidad no está defectuosa, la devolverá sin cargo al Comprador minorista original.

OTRAS LIMITACIONES IMPORTANTES

Si Amway no repara ni reemplaza una Unidad defectuosa dentro de un plazo razonable, su responsabilidad en virtud de esta Garantía limitada en ningún caso excederá el precio de compra de la Unidad defectuosa. A excepción de lo estipulado por las leyes federales, estatales o provinciales, ninguna persona está autorizada a modificar o ampliar esta Garantía limitada, eximir alguna de las condiciones o limitaciones de esta Garantía limitada o crear alguna garantía diferente o complementaria con respecto a la Unidad, y ninguna de dichas modificaciones, ampliaciones, exenciones y garantías diferentes o complementarias tendrá efecto, a menos que se realicen por escrito y estén firmadas por un funcionario autorizado de Amway.

A excepción de lo estipulado por las leyes federales, estatales o provinciales, esta Garantía limitada establece medidas compensatorias exclusivas y únicas del Comprador minorista original ante cualquier defecto en la Unidad, **y LAS GARANTÍAS ESTABLECIDAS EN ESTA GARANTÍA LIMITADA REEMPLAZAN CUALQUIER OTRA GARANTÍA, EXPRESA, IMPLÍCITA, LEGAL O DE OTRA ÍNDOLE, A EXCEPCIÓN DE LA GARANTÍA IMPLÍCITA DE COMERCIABILIDAD, LA GARANTÍA IMPLÍCITA DE IDONEIDAD PARA UN USO PARTICULAR Y CUALQUIER OTRA GARANTÍA IRRENUNCIABLE IMPUESTA POR LA LEY FEDERAL, ESTATAL O PROVINCIAL. DICHAS GARANTÍAS IRRENUNCIABLES, QUE INCLUYEN, ENTRE OTRAS, LA GARANTÍA O CONDICIÓN COMERCIABILIDAD Y LA GARANTÍA O CONDICIÓN DE IDONEIDAD PARA UN USO PARTICULAR, NO SUPERARÁN LA DURACIÓN DEL PERÍODO DE ESTA GARANTÍA LIMITADA.**

Algunos estados o provincias no permiten limitaciones en el plazo de una garantía implícita, por lo que es posible que las limitaciones anteriormente mencionadas no se apliquen a tu caso. Esta garantía limitada te da derechos legales específicos y es posible que tengas otros derechos, los cuales varían según el estado o la provincia. Las leyes de algunas jurisdicciones no permiten la exclusión o limitación de determinados derechos o medidas compensatorias. Debido a que esta garantía limitada está sujeta a dichas leyes, es posible que algunas limitaciones o restricciones incluidas en esta garantía limitada no se apliquen a tu caso. Las cláusulas de esta garantía limitada son complementarias y no modifican ni eliminan las garantías legales de las leyes estatales o provinciales.

AMWAY NO SE HACE RESPONSABLE ANTE EL COMPRADOR MINORISTA ORIGINAL NI ANTE TERCEROS DE DAÑOS PUNITIVOS, CONSECUENCIALES, INCIDENTALES, ESPECIALES, EJEMPLARES O INDIRECTOS QUE SURJAN DE CUALQUIER DEFECTO Y CON BASE EN LA INFRACCIÓN DE ESTA GARANTÍA LIMITADA, INCUMPLIMIENTO DE CONTRATO, NEGLIGENCIA, ILÍCITO CIVIL O CUALQUIER OTRA FIGURA JURÍDICA. EN ESPECÍFICO Y SIN LIMITACIÓN, AMWAY NO SE HACE RESPONSABLE DE LESIONES

PERSONALES O FALLECIMIENTO, DAÑO A LA PROPIEDAD, PÉRDIDA DE GANANCIAS NI NINGÚN OTRO PERJUICIO ECONÓMICO, NI SE HACE RESPONSABLE DE NINGÚN RECLAMO CON BASE EN EL DISEÑO O LA FABRICACIÓN PRESUNTAMENTE NEGLIGENTES DE ALGÚN BIEN, O LA OMISIÓN DE ALGUNA ADVERTENCIA CON RESPECTO AL MISMO.

Algunos estados o provincias no permiten exclusiones o limitaciones de daños accidentales o consecuentes, por lo que es posible que la limitación o exclusión anteriormente mencionada no se aplique a tu caso.

Esta garantía limitada es aplicable en Estados Unidos y Canadá.

CÓMO PROLONGAR LA PROTECCIÓN DE LA UNIDAD

Amway se enorgullece en ofrecer apoyo complementario para tu Sistema de tratamiento de aire Atmosphere Mini™. Cada vez que compras un filtro de reemplazo de la marca Atmosphere™ (o una combinación de filtros de reemplazo) para tu Unidad *, Amway suscribe un contrato de servicios que agrega 365 días adicionales de protección para la Unidad en términos similares a los de la garantía limitada original. Los 365 días adicionales de cobertura comienzan en la fecha de la instalación y registro del filtro. Puedes aprovechar esta oferta por hasta 3 años adicionales de protección que se suman a los 2 años de cobertura brindados con la activación y el registro de tu Unidad después de la compra.

* La compra debe realizarse dentro de los 90 días a partir del vencimiento de la Garantía limitada inicial. Se aplican algunos términos y condiciones adicionales. Para obtener más información, visita www.Amway.com o comunícate con tu Empresario Independiente de Amway.

GARANTÍA DE SATISFACCIÓN

Respaldamos la calidad de nuestros productos y garantizamos tu satisfacción. Si por alguna razón no estás totalmente satisfecho con tu compra, puedes devolverla dentro de 120 días a partir de la fecha de la compra para obtener un reemplazo o el reembolso del precio del producto y el impuesto aplicable. Pueden aplicarse restricciones y tarifas adicionales. Para obtener más información, visita www.amway.com y busca Garantía de satisfacción.

Google Play y el logotipo de Google Play son marcas registradas de Google LLC. App Store® es una marca registrada de Apple Inc. Wi-Fi® es una marca registrada de Wi-Fi Alliance Corporation.

La marca denominativa y los logotipos de Bluetooth® son marcas registradas propiedad de Bluetooth SIG, Inc. y cualquier uso por parte de Access Business Group International LLC de dichas marcas es con licencia. Otras marcas registradas y nombres de marcas pertenecen a sus respectivos propietarios.



ATMOSPHERE :|| MINI™

使用指南



Atmosphere Mini™ Air Treatment System
迷你空气净化器



简体中文

祝贺您！购买 Atmosphere Mini™ Air Treatment System (迷你空气净化器)，代表您为改善家中空气质量做了一次重要采购。

Atmosphere Mini™ Air Treatment System (迷你空气净化器) 预装有一个过滤器，其中包含三层滤网：前置滤网、碳滤网和 HEPA 滤网。包装盒里附有设备电源线。

目录：

01

重要安全须知

02

产品机体

02

启用

03

第三方认证

03

故障排除

04

替换滤网/部件

04

产品特色

05

Amway™ Healthy Home app
(健康居家应用程序)

05

设备显示说明

06

维护

07

客户服务

08

注册

08

有限保修

重要安全须知：

请阅读说明后再使用 Atmosphere Mini™ Air Treatment System (迷你空气净化器)。

⚠ 警告：使用电气设备时，请务必遵守基本安全须知，以降低火灾、触电和/或人身伤害风险：

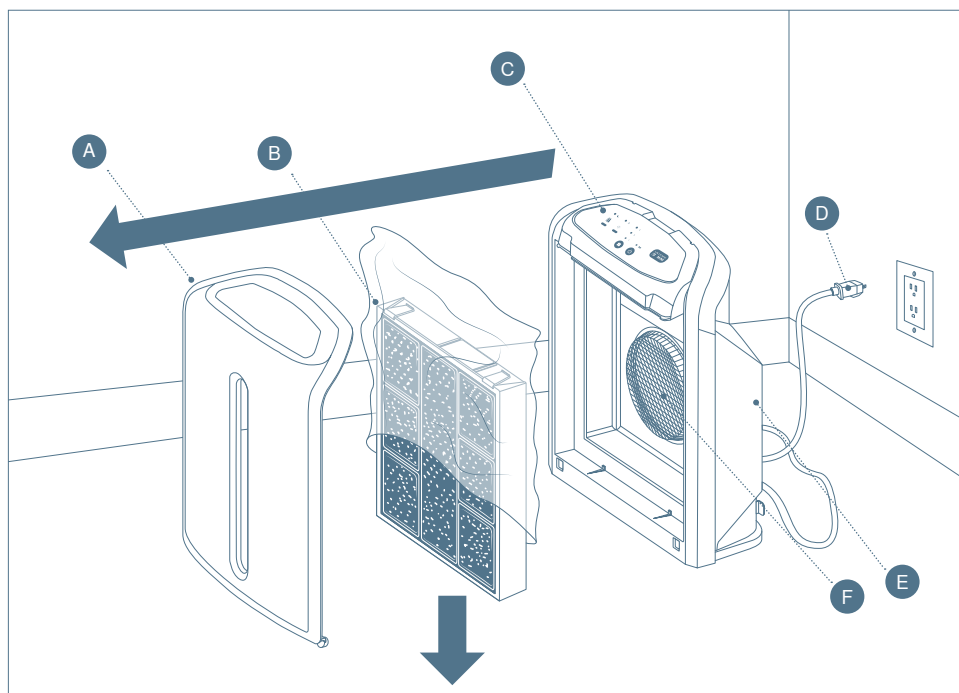
1. 如需清洁或执行维护 (包括更换滤网)，请务必首先断开电源。
2. 操作设备之前，请取下设备的前盖。取出滤网，移除保护袋，然后重新安装滤网。
3. 切勿拆解外壳。用户不应自行维修内部部件。只有授权维修人员才能执行维修。
4. 切勿让液体或任何物品掉落到设备的任何开口内。切勿让开口处堆积灰尘、绒毛、毛发或碎屑，以免气流不畅。
5. 切勿让设备受到雨淋，切勿在潮湿区域使用本设备。切勿将本设备放在浴缸或厨房洗涤池附近。
6. 切勿拉扯电源线来拔出本设备。要拔出设备的插头，请握住插头本身轻轻拔下。
7. 切勿在电源线或插头受损的情况下操作本设备。如果电源线或插头受损，必须用制造商或服务代理提供的新电源线或插头将其替换。请将设备返回授权服务点进行检查和/或维修。
8. 请勿将电源线置于地毯之下。切勿在设备上覆盖小毯子、长条装饰巾或类似物品。切勿在家具或设备下方铺设电源线。请将电源线置于远离人流量大的区域，以防绊倒他人。
9. 切勿剪断、损坏或改造电源线。切勿将电源线放在沉重的物品下方或中间，并务必使其远离受热面。
10. 如果本设备运行出错、掉落或损坏，请联系客户服务部门。
11. 切勿使用溶剂或化学制品清洁本设备。切勿在本设备上喷雾。
12. 8 岁以上儿童与身体素质、感知能力、精神状况不佳或缺乏经验和知识的人亦可使用本设备，前提是必须得到适当监护或接受过安全使用本设备的指导，了解其中的危险。在无人监护的情况下，儿童不应对此设备进行清洁和用户维护。确保孩童处于视线内，不恣意玩弄本设备。
13. Atmosphere Mini™ Air Treatment System (迷你空气净化器) 只能与所提供的电源线一起使用。
14. **警告：**为降低火灾或电击风险，请勿将本风扇与任何固体调速装置一起使用。

阅读并保存此说明

笔记

1. Atmosphere Mini™ Air Treatment System (迷你空气净化器) 不适用于空气中存在油粒子 (例如工厂) 或持续存在烟雾 (例如酒吧和餐馆) 的环境。在这些环境下使用本设备，性能可能会下降，而且滤网的使用寿命可能会缩短。
2. 本设备配有滤网，它们封装在保护材料中，以延长其使用寿命。在操作本设备前，请取下前盖，从包装中取出滤网，再将其装回。
3. 在承运和操作过程中可能会生成粉尘。在处理滤网包装时，切勿让包装中的灰尘接触到衣服、家具或地毯。
4. 为了避免阻挡设备的气流，请勿在设备顶部或靠近设备前盖的地方放置物品。
5. 切勿将设备放在散热口前方。

净化空气由此开始



开启

1. 从包装盒中取出设备，取下设备的保护材料。
2. 取下设备的前盖：将指尖放在前盖最上面的边缘下方，轻轻向上拉动前遮盖解除锁定（应会听到“咯哒”声），然后从设备前方将前盖向上拉出。
3. 取下滤网上的保护材料。请勿在地毯或浅色地面上执行此操作，因为滤网可能会掉落出碳尘。
4. 重新安装滤网，确保滤网安装稳固，然后重新装上前盖。
5. 将设备放到要使用的房间，靠近电源插座，远离通风口和人流流量大的区域。确保设备上空间宽敞，以保证气流顺畅。
6. 将电源线插入设备，然后插入附近的壁装插座。
7. 打开电源。
8. 下载来自 App Store® 或 Google Play™ 商店的 Amway Healthy Home app（健康居家应用程序）。

您的 Atmosphere Mini™ Air Treatment System (迷你空气净化器)

- A. 前盖
- B. 三合一滤网
- C. 显示面板
- D. 电源线
- E. 后盖
- F. 电机/风扇组件



注：要手动在网站上注册您的 Atmosphere Mini™ (迷你空气净化器)，请访问：
<https://myproducts.amwayglobal.com>

第三方认证：



Allergy UK (英国过敏协会) - 认证印章

表示 Atmosphere Mini™ Air Treatment System (迷你空气净化器) 已经过第三方实验室的科学测试以减少或消除过敏原, 因此本设备适合过敏人士使用。



ECARF

表示 Atmosphere Mini™ Air Treatment System (迷你空气净化器) 已经过第三方实验室的科学测试以减少或消除过敏原, 因此本设备适合过敏人士使用。



AHAM

Atmosphere Mini™ Air Treatment System (迷你空气净化器) 已根据 AHAM 认证计划 (ANSI/AHAM AC-1) 进行测试。

CADR

CADR (洁净空气输出率) 由美国电器制造商协会 (AHAM) 认证, 表示以每分钟 130 立方英尺的气流量减少空气中的烟雾、灰尘和花粉。CADR 是用来衡量空气净化器性能的主要指标



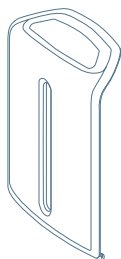
ENERGY STAR®

是归美国环境保护署 (EPA) 所有的注册商标。ENERGY STAR® 是能效的简单表示方法。20 多年来, 美洲各地人士均以 EPA 的 ENERGY STAR® 计划为指导来了解节能、省钱及环保信息。每个蓝色标签都代表着经过独立认证的产品、楼宇或家庭, 它们导致气候变化的能耗更少、排放量更低。请访问 energystar.gov, 加入已让世界点滴改变的百万人群。这个经 ENERGY STAR 认证的机器的能源效率是根据机器的烟气 CADR 和它所消耗的电能 (CADR/Watt) 之间的比率来测量的。

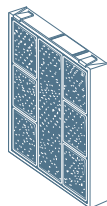
故障排除

故障	解决方案
滤网使用寿命指示灯亮起, 但设备未排出空气。	请检查设备内部的滤网是否已去除运送保护袋。前置滤网上可能累积了脏物和/或宠物毛发。
设备的排气量很大, 但看起来无法去除房间的灰尘或气味。	请确保设备中安装了滤网。如果由于烹饪或宠物气味, 室内空气质量特别不好, 请将该系统设置为“High (高速)”, 以获取最佳效果。
我的设备无法连接 Wi-Fi® 网络。	请参阅 Amway™ Healthy Home app (健康居家应用程序) 中的常见问题部分或联系客户服务部。
我的设备无法与 Bluetooth® 无线技术配对。	请参阅 Amway Healthy Home app (健康居家应用程序) 中的常见问题部分或联系客户服务部。

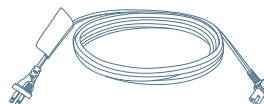
替换滤网/部件



替换前盖



替换滤网



替换电源线

Atmosphere Mini™ Air Treatment System (迷你空气净化器) 特色：

空气过滤过程：

空气通过前盖进入设备。前置滤网去除较大的绒毛状颗粒，活性炭滤网可减少异味，HEPA 滤网可有效去除 99.99% 的粒子，尺寸小至 0.0024 微米。过滤后的空气通过设备后侧的格栅向上排出。

本设备采用独特的内部空气循环系统。由两部分构成的智能流量组件引导空气在设备内流动，尽可能地降低阻力和噪声，并加快空气循环。

性能特色：

- » 有效去除进入过滤器的空气中 99.99% 的粒子，尺寸小至 0.0024 微米。
- » 有效降低不良气味，例如吸烟、烹饪和宠物的气味。
- » 当速度为 3 时，CADR 测量范围每分钟不低于 130 立方英尺，可净化面积达 200 平方英尺 (18.6 平方米) 的房间。CADR (洁净空气输出率) 是用来衡量空气处理系统性能的主要指标。
- » 有效降低进入设备的空气中的细菌、霉菌、病毒、真菌、纤维、尘螨及其附带物。
- » 第三方证实可去除过敏原。
- » 节能，耗电率低。

连接 WI-FI® 和 BLUETOOTH® 无线技术



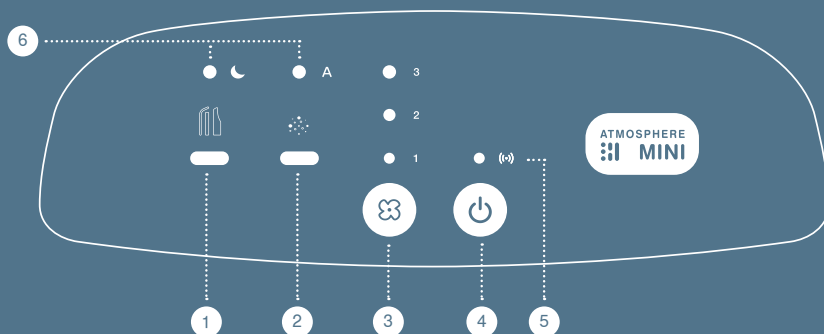
Amway™ Healthy Home app（健康居家应用程序）的作用类似于设备的遥控器。您可免费下载该应用程序到智能手机或移动设备上，以方便在家中或出门时使用：

- » 调整设置
- » 监控滤网的情况
- » 检查室内空气质量



Amway Healthy Home 通过 App Store® 或 Google Play™ 商店提供。

显示面板



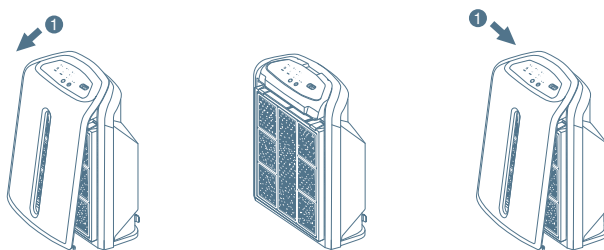
1. 滤网更换指示灯
 - » 绿灯 - 滤网使用寿命良好
 - » 黄灯 - 即将需要更换滤网
 - » 红灯 - 立即更换滤芯
2. 粒子传感器读值
 - » 绿灯 - 正常
 - » 黄灯 - 适中
 - » 红灯 - 不佳
3. 风扇速度 - 1, 2, 3
4. 电源键
 - » 按住 3 秒钟即可断开 W-Fi/Bluetooth 连接
 - » 按住 10 秒清除 Wi-Fi 网络设置
5. 连接指示器
 - » 蓝灯闪烁 - 可连接
 - » 蓝色长亮 - 蓝牙已连接
 - » 白灯闪烁 - 正在连接 Wi-Fi
 - » 白色长亮 - Wi-Fi 已连接
6. 设置：
 - » 夜间 - 风速速度降至最低；显示灯关闭
 - » 自动 - 风速根据空气质量变化
 - » 按风扇速度控制按钮激活“夜间”与“自动”设置

维护

应定期清理和维护Atmosphere Mini™ Air Treatment System (迷你空气净化器) 以保持最佳性能。

按需要清洁

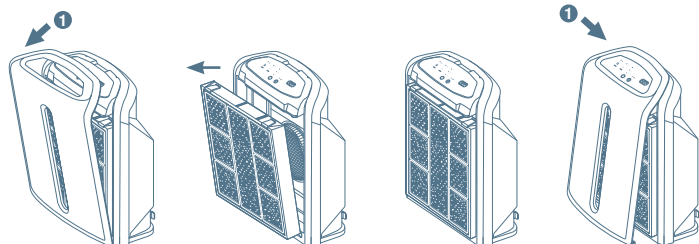
使用湿布擦拭外壳, 并晾干。如果外壳非常脏, 可使用 L.O.C.™ 多用途清洁剂等中性洗涤剂清洗。切勿使用含氨、酒精或涂料稀释剂的清洁剂。这些清洁剂会损坏表面。



清洁前置滤网

为使系统气流保持最大, 请按以下说明清除前置滤网中积聚的过量灰尘。

1. 关闭电源, 拔出设备插头。
2. 取下设备的前盖: 将指尖放在前盖最上面的边缘下方, 轻轻向上拉动前盖解锁定 (应会听到“咯哒”声), 然后从设备前方将前盖向上拉出。
3. 用真空吸尘器或干刷子/干布吸出前置滤网 (滤网前端) 中的积尘。切勿用水或任何液体清洁设备。
4. 装回前盖, 将前盖放到显示屏上方, 让其缓缓落入到位, 与前盖底部的磁铁啮合。然后轻轻推入, 直到您听到显示屏最上边的前盖中间发出柔和的“咔哒”声。
5. 插入设备插头并启动。



更换滤网

1. 关闭电源，拔出设备插头。
2. 取下设备的前盖：将指尖放在前盖最上面的边缘下方，轻轻向上拉动前盖解除锁定（应会听到“咯哒”声），然后朝着设备前方将前盖向上拉出。
3. 拆除旧的滤网并按照当地规定进行处理。
4. 从包装中取出新的滤网。
5. 将新的滤网安装到设备中。
6. 装回前盖，将前盖放到显示屏上方，让其缓缓落入到位，与前盖底部的磁铁啮合。然后轻轻推入，直到您听到显示屏最上边的前盖中间发出柔和的“咔哒”声。
7. 插入电源并启动设备。
8. 滤网的监控灯将自动从红色变为绿色。

客户服务：

请仔细阅读本手册。如果对 Atmosphere Mini™ Air Treatment System（迷你空气净化器）的安装或操作存有疑问或要订购更换部件，请致电或通过以下网站联系客户服务部门：amway.com/shopatmosphere。

US – 1-800-253-6500, Customer.service@amway.com

请访问 Amway.com，查询您的退货表格和其他退货信息，例如如何退货、跟踪信息和处理费等。请使用 returnscenter.smartlabel.com/amway 的 Amway 退货标签以追踪您的退换商品。对于所有退货，Amway 独立企业主需支付每张收据的处理费。由于错误或交货时损坏而导致的退货将不会向 IBO 收取处理费。我们不对未送达我们退货处的退换商品负任何责任。

FCC 合规声明

本设备符合 FCC 规则第 15 部分的要求。使用本设备时需遵守以下两个条件：

1. 本设备不会造成有害干扰；并且
2. 本设备必须接受收到的任何干扰，包括可能导致操作不理想的不理想干扰。

本设备已根据 FCC 规则第 15 部分进行测试，证明符合 B 类电子设备的限制。这些限制旨在提供合理的保护，防止安装在住宅区时产生有害干扰。本设备会生成、使用并可能放射射频能量，如未根据说明安装和使用，可能会对无线电通信造成有害干扰。不过，无法保证特定安装不会造成干扰。如果本设备确实对无线电或电视接收造成有害干扰（通过关闭和打开本设备即可确定），建议用户尝试采取以下一种或多种措施消除干扰：

- » 调整相关模块/产品的方向或位置。
- » 加大本设备与相关模块/产品之间的间距。
- » 咨询经销商或经验丰富的无线电/电视技术人员，以寻求帮助。
- » 未经制造商批准而更改及改装本设备，可能会导致用户操作本设备的授权失效。
- » 为符合 FCC 针对非受控环境规定的射频接触限值，安装和操作设备时，散热器与人体之间的距离不得小于 20 厘米。

有限保修

有限保修包含哪些内容？

有限保修仅适用于购买新款 Atmosphere Mini™ Air Treatment System (迷你空气净化器) (有时称为“设备”) 的原始零售购买者。此有限保修不可转让, 仅适用于原始零售购买者。Amway Corp. (“Amway”) 向原始零售购买者保证, 本设备 (过滤器除外) 自原始零售购买者购买该设备日起正常使用两(2)年内不会出现缺陷。本设备被视为存在“缺陷”的条件如下: 材料或制造工艺缺陷, 以及严重影响设备性能或设备对于原始零售购买者价值的缺陷。在购买设备后的 90 天内, 您必须按照移动应用程序中的说明注册设备。如果在 90 天期限内完成注册, 2 年保修期将额外增加 90 天。

有限保修不包含哪些方面？

此有限保修不包含：

- A. 不按照本用户指南中的使用说明操作或使用方法与使用说明不一致的任何设备。
- B. 滥用、发生意外状况、机械损坏、安装或应用不当、经过改造、疏忽、在温度、湿度或其他环境条件 (包括但不限于闪电、洪灾或火灾) 不当的情况下使用的任何设备。
- C. 由 Amway 授权的维修代表以外的任何人进行不当维修、改装、改造或维护的任何设备
- D. 因使用的任何部件或配件与本设备不兼容导致的任何性能缺陷或下降。

使用未经授权的部件或配件会对本设备造成什么影响？

Atmosphere Mini™ Air Treatment System (迷你空气净化器) 宣称的相关性能是通过测试制造商设计的完整设备而得出, 因此需要按照制造商的建议操作本设备。使用非制造商推荐的更换部件或配件可能导致性能下降。Amway 不能保证 Atmosphere Mini™ Air Treatment System (迷你空气净化器) 搭配使用非 Amway 或制造商授权的任何部件或配件时的性能, 而且 Amway 对因使用任何非授权部件或配件造成的任何损害概不负责。

如果您的设备存在缺陷, AMWAY 会怎样做？

如果任何设备在有限保修期内出现缺陷, Amway 在即时获悉相关缺陷后, 将自行选择维修或更换存在缺陷的设备, 费用由 Amway 承担。

在有限保修范围内, 您应如何及何时提出诉求？

有关有限保修期内的服务, 请联系 Amway 索取返还设备前的寄运和处理说明：

美国：星期一至星期五, 美东时间上午 8 点到午夜；以及星期六美东时间上午 8:30 到下午 5 点, 请拨打电话：1-800-253-6500, 或发送电子邮件：customer.service@amway.com

如果需要将设备退回到 Amway, 必须随附产品购买的销售收据或其他证明以及产品问题的简要说明。

在收到设备后, Amway 将自行合理确定设备是否存在缺陷。在收到退回的设备进行检查前, Amway 不会默认退回的设备存在缺陷。如果在有限保修期内需要维修或更换任何缺陷设备, Amway 将承担来回的寄运费用。如果 Amway 确定设备不存在缺陷, 则会自费将设备退还给原始购买者。

其他重要限制

如果 Amway 无法在合理时间内维修或更换任何缺陷设备, 则在任何情况下其对此有限保修的责任均不超出缺陷设备的购买价格。除非联邦、州或省级法律规定, 否则任何人员均无权亦不可修改或扩展此有限保修、放弃此有限保修的任何条款或限制或对本设备做出任何不同或额外的保证, 并且只有这些修改、扩展、放弃、不同或额外保证以书面形式达成并由 Amway 授权人员签字后, 方可生效。

除非联邦、州或省级法律规定, 否则原始零售购买者针对任何设备缺陷的唯一和专属补救以此有限保修之规定为准, 并且此有限保修中规定的保证将替代所有明示、暗示、法定或其他方面的保证, 除非针对适销性、特定目的适宜性的默示保证及任何其他不可放弃之保证由联邦、州或省级法律规定。任何不可放弃的保证(包括但不限于对适销性和特定目的适宜性的保证或条款)的有效期限均不超过此有限保修的有限保修期。

有些州或省份禁止限制默示保证的有效期限, 所以上述限制可能不适用于您。此有限保修授予您特定的法律权利, 而且视州或省份不同, 您可能还享有其他权利。有些司法辖区的法律禁止排除或限制某些权利或补救措施。由于此有限保修受这些法律约束, 所以此有限保修所含的某些限制可能并不适用于您。此有限保修的条款不含州或省级法律的法定保证, 亦并非对其内容的修改或节选。

对于因任何缺陷及违反此有限保修、合同、过失、严格侵权或任何其他法理为原始零售购买者或任何其他人士造成的结果、偶然、特殊、仿效、间接或惩罚性损失, AMWAY 概不负责。特别是(且不限于), AMWAY 对人身伤害或死亡、财产损失、利润损失或其他经济损失概不负责, 亦对声称的任何产品设计或制造过失或任何相关警告的遗漏不承担任何责任。有些州或省份禁止排除或限制偶然或结果性损失, 所以上述限制或排除可能不适用于您。

此有限质保仅适用于美国和加拿大。

延长设备保修期

Amway 乐于为您的 Atmosphere Mini™ Air Treatment System (迷你空气净化器) 提供额外的支持。每次您为设备购买 Atmosphere™ 品牌的替换滤网(或替换滤网组合)时*, Amway 提供的服务合同都会按照与原始有限保修类似的条款额外对设备延长 365 天保修。额外 365 天的保修自滤网安装和注册之日起生效。除购买本设备并激活和注册后提供的 2 年保修之外, 您还可以利用此服务最多延长 3 年保修。

* 必须在起初有限保修期期满的 90 天内购买。存在某些其他条款和条件。更多详细信息, 请访问 www.Amway.com 或联系您的 Amway 独立企业主。

满意保证

我们是产品质量的坚强后盾, 提供满意保证。如果您由于某种原因对购买的产品不完全满意, 您可以在购买该产品后 120 天内换购或退货, 我们会向您退还产品款额和相应的税费。可能存在其他限制和费用。要了解更多信息, 请访问 www.amway.com, 然后搜索“Satisfaction Guarantee (满意保证)”。

Google Play 和 Google Play 标志是 Google LLC 的注册商标。App Store® 是 Apple Inc. 的注册商标。Wi-Fi® 是 Wi-Fi Alliance 公司的注册商标。

Bluetooth® 文字标记和徽标是 Bluetooth SIG, Inc. 的注册商标, Access Business Group International LLC 对这些标记的所有使用均已经过许可。其他商标和商标名称归其各自的所有者所有。



ATMOSPHERE :|| MINI™

사용자 가이드



Atmosphere Mini™ 공기 정화 시스템



한국어

축하드립니다! Atmosphere Mini™ 공기 정화 시스템 구입은 가족을 위한 ‘중요한 투자’라고 할 수 있습니다. 집안 ‘공기의 질’을 한 단계 향상시킬 수 있기 때문입니다.

Atmosphere Mini™ 공기 정화 시스템에는 예비 필터, 카본 및 HEPA 필터의 3단계 처리 기능이 있는 필터 1개가 사전 설치되어 있습니다. 제품 박스에는 이 기기의 전원 코드도 함께 들어 있습니다.

목차:

01

중요한 안전 규칙

02

제품 이미지

02

이렇게 시작하세요

03

제3의 독립기관 인증

03

문제 해결

04

교체 필터/부품

04

제품 특징

05

Amway™ 헬시 홈 (Healthy Home) 앱

05

기기 디스플레이 설명

06

유지 보수

07

고객 서비스

08

등록

08

제한 보증

중요한 안전 규칙:

Atmosphere Mini™ 공기 정화 시스템을 사용하기 전에 먼저 모든 지시사항을 숙독하시기 바랍니다.

⚠ 경고: 가전제품을 사용할 때에는 화재 위험, 전기 충격 및/또는 부상을 줄일 수 있도록 항상 기본적인 안전 예방수칙을 준수해야 합니다.

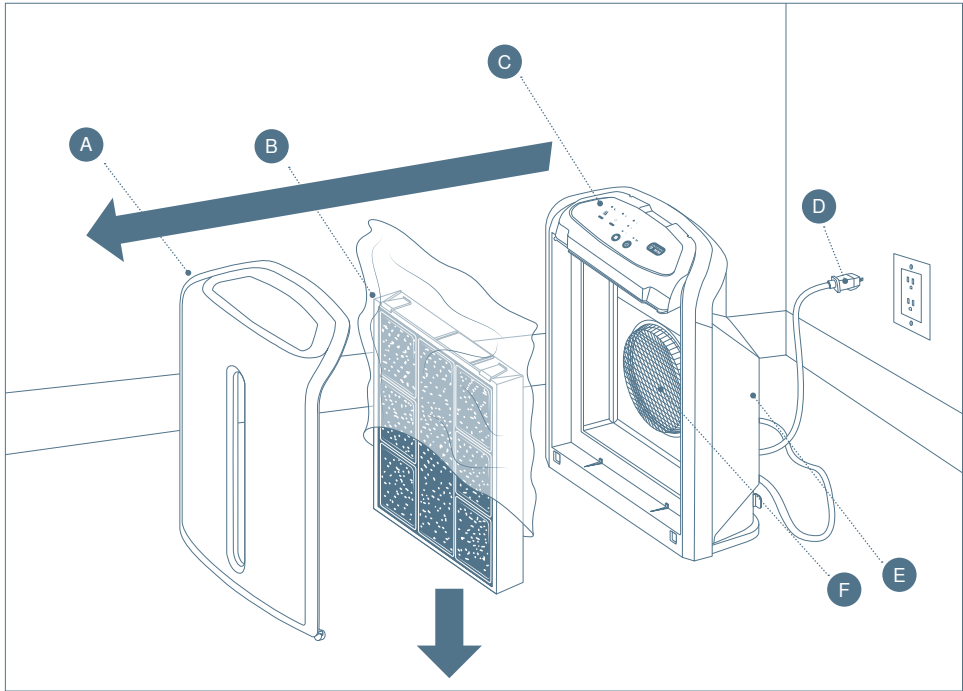
1. 청소, 필터 교체 등의 유지 보수 작업을 진행하기 전에 항상 전원에서 연결된 모든 케이블을 먼저 분리해야 합니다.
2. 기기를 작동하기 전에 먼저 기기에서 전면 커버를 분리한 후, 필터를 꺼내 보호 백을 제거한 다음 필터를 재설치해야 합니다.
3. 후면 커버를 열지 마십시오. 내부 부품은 사용자가 수리해서는 안 됩니다. 수리는 공인 서비스 전문가만 수행할 수 있습니다.
4. 액체나 기타 물체를 공기 정화 시스템 입구에 두지 마십시오. 기기 입구에는 공기 흐름을 느리게 할 수 있는 먼지, 보푸라기, 머리카락 또는 쓰레기가 없도록 주의해야 합니다.
5. 기기가 비를 맞도록해서는 안 되고, 습기가 많고 축축한 곳에서 사용해서도 안 됩니다. 욕조나 주방 싱크대 주변에 두어서도 안 됩니다.
6. 전원 코드를 잡아당겨서 전원을 분리해서는 안 됩니다. 기기의 전원을 분리하려면 전원 플러그를 쥐고 부드럽게 빼내야 합니다.
7. 전원 코드나 플러그가 손상된 것으로 의심되면 기기를 작동시키지 마십시오. 전원 코드나 플러그가 손상된 경우 제조업체 또는 서비스 업체에서 판매하는 새로운 전원 코드와 플러그로 교체해야 합니다. 검사 및/또는 수리를 하려면 공인된 수리업체에 의뢰해야 합니다.
8. 전원 코드를 카펫 밑에 둔 상태로 기기를 작동시켜서는 안 됩니다. 러그, 러너 또는 이와 유사한 '덮개'로 코드를 덮어서는 안 됩니다. 전원 코드가 가구나 가전제품 밑으로 지나가도록 한 상태로 연결해서도 안 됩니다. 전원 코드는 사람들이 자주 지나다니는 곳이나 쉽게 걸려 넘어질 수 있는 곳을 피해서 연결합니다.
9. 전원 코드를 자르거나 손상시키거나 개조해서는 안 됩니다. 전원 코드는 무거운 물체 아래 또는 사이에 두어서는 안 되며, 뜨거운 바닥도 피해야 합니다.
10. 본 기기가 제대로 작동하지 않거나 떨어뜨렸거나 또는 파손된 경우 고객 서비스부로 연락하십시오.
11. **솔벤트 또는 화학물질을 사용하여 기기를 닦아서는 안 됩니다. 기기에 에어로졸을 분사해서도 안 됩니다.**
12. 8세 이상의 어린이와 신체적, 감각적, 정신적 능력이 저하되거나 경험과 지식이 부족한 성인들은 안전한 제품 사용 방법에 대해 감독이나 지시를 받고, 관련 위험을 이해한 경우에만 사용할 수 있습니다. 감독 없이 어린이가 청소와 사용자 유지 보수를 해서는 안 됩니다. 어린이가 이 기기를 가지고 놀지 못하도록 유심히 살펴봐야 합니다.
13. Atmosphere Mini™ 공기 정화 시스템은 제공된 전원 코드로만 사용해야 합니다.
14. **경고:** 화재나 감전의 위험을 줄이려면 이 팬을 '솔리드 스테이트 속도 제어 장치(Solid-State Speed Control Device)'와 함께 사용하지 마십시오.

아래 지침을 읽고 기억하시기 바랍니다

메모

1. Atmosphere Mini™ 공기 정화 시스템은 공장과 같이 공기 중에 기름 입자가 떠다니거나, 슬집과 레스토랑같이 담배 연기가 지속적으로 발생하는 곳에서는 사용할 수 없습니다. 이런 장소에서 사용할 경우 성능이 저하되고 평균 필터 수명이 단축됩니다.
2. 이 기기는 필터 성능 보호를 위한 보호 랩이 씌워진 필터와 함께 배송됩니다. 기기를 작동시키기 전에 먼저 기기 전면 커버를 분리한 후, 보호 랩을 제거하고 필터를 다시 설치하시기 바랍니다.
3. 배송 및 취급 시 카본 먼지가 발생할 수 있습니다. 필터 포장재를 처리할 때에는 포장재 속의 먼지가 옷, 가구 또는 카펫에 닿지 않도록 주의하십시오.
4. 기기의 공기 흐름이 방해받지 않기 위해서는, 기기 상단 또는 기기 전면 커버 주위에 물건을 두지 말아야 합니다.
5. 이 기기를 난방 통풍기 앞에 두지 마십시오.

‘깨끗한 공기’는 이렇게 만들어집니다



이렇게 시작하세요

- 상자에서 기기를 꺼내고 기기의 보호 랍을 제거합니다.
- 손가락을 시스템 전면 커버의 양쪽 끝 하단에 대고 천천히 위로 밀어 올려 커버를 시스템 전면에서 분리(딸깍하는 소리가 나야 함)한 다음 커버를 시스템 전면에서 당겨서 빼냅니다.
- 필터를 싸고 있는 보호 랍을 제거합니다. 카본 가루가 필터에서 떨어질 수 있으니, 카펫 위나 색상이 밝은 바닥에서 보호 랍을 제거하지 마십시오.
- 필터를 단단히 고정되도록 재설치하고 분해했던 전면 커버를 다시 부착합니다.
- 공기 정화 시스템을 실내 전원 콘센트 주위에 놓되, 환기구 주위나 사람들의 출입이 많은 곳은 피하십시오. 기기 위의 공간은 공기 흐름이 제대로 이뤄질 수 있도록 아무 것도 두어서는 안 됩니다.
- 전원 코드를 기기에 꽂은 다음 근처 벽면 콘센트에 꽂습니다.
- 전원을 켭니다.
- Amway™ 헬시 홈은 App Store®와 Google Play™ 스토어에서 다운로드 받을 수 있습니다.

Atmosphere Mini™ 공기 정화 시스템

- A. 전면 커버
- B. 3-in-1 필터
- C. 디스플레이 모듈
- D. 전원 코드
- E. 후면 커버
- F. 모터/팬 어셈블리



참고: 웹사이트에서 Atmosphere Mini™를 직접 등록하려면 <https://myproducts.amwayglobal.com>을 방문하십시오.

제3의 독립기관 인증:



브리티시 알러지 파운데이션 - 공식 승인

이는 Atmosphere Mini™ 공기 정화 시스템이 제3의 독립기관의 과학적인 실험을 통해 알러지 유발 항원인 '알레르겐'을 줄이거나 제거하는 것으로 검증되었다는 의미로, 알러지가 있는 사람에게도 사용이 적합하다는 뜻입니다.



ECARF

이는 Atmosphere Mini™ 공기 정화 시스템이 제3의 독립기관의 과학적인 실험을 통해 알러지 유발 항원인 '알레르겐'을 줄이거나 제거하는 것으로 검증되었다는 의미로, 알러지가 있는 사람에게도 사용이 적합하다는 뜻입니다.



AHAM (전미가정용품생산자협회)

Atmosphere Mini™ 공기 정화 시스템은 AHAM 인증 프로그램 (ANSI/AHAM AC-1)에 따라 테스트를 거쳤습니다.

CADR(공기정확율)

공기 중 떠다니는 담배 연기, 먼지, 꽃가루가 분당 130입방피트의 유량 속도로 제거되는 효과가 있는 것으로 AHAM이 인증한 CADR(신선한 공기 전달율). CADR은 공기 정화 시스템의 성능을 평가하는 데 사용하는 주요 측정 단위입니다.



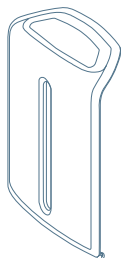
ENERGY STAR®

EPA(미환경청) 소유의 등록 마크인 ENERGY STAR®는 에너지 효율을 인증하는 마크입니다. 지난 20여년 동안, 미국인들은 EPA의 ENERGY STAR® 프로그램을 에너지 절약, 비용 절감, 환경 보호에 관한 지침으로 삼았습니다. 파란색 라벨이 있는 제품, 건물 또는 주택은 에너지를 적게 사용하고 기후 변화에 영향을 주는 가스 배출량이 적음을 인증 받았다는 의미입니다. energystar.gov에서 환경을 위해 이미 남들과 다른 차이를 만들고 있는 많은 사람들의 이야기를 직접 확인해 보십시오. 이 에너지 스타 (ENERGY STAR) 인증 모델의 에너지 효율은 모델의 스톱코용 CADR과 그것이 소비하는 전기 에너지 또는 CADR/Watt 사이의 비율을 기반으로 측정됩니다.

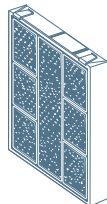
문제 해결

문제	해결 방법
평균 필터 수명 표시등이 켜져 있지만 기기에서 공기가 나오지 않습니다.	기기 안 필터의 보호 백을 완전히 제거했는지 확인합니다. 먼지 및/또는 반려동물 털이 예비 필터에 쌓여 공기 흐름을 방해할 수 있습니다.
기기를 고속으로 작동시키는데도 실내 먼지 또는 냄새가 제거되지 않는 것 같습니다.	기기 내에 필터가 설치되어 있는지 확인하십시오. 음식 조리나 반려동물의 냄새로 인해 공기의 질이 크게 나빠진 경우에 시스템을 고속으로 설정하면 공기 정화 효과를 극대화할 수 있습니다.
기기가 Wi-Fi® 네트워크에 연결되지 않습니다.	Amway™ 헬시 홈 앱의 FAQ 섹션을 참고하거나 고객 서비스부에 문의하세요.
기기가 Bluetooth® 무선 테크놀로지에 페어링되지 않습니다.	Amway 헬시 홈 앱의 FAQ 섹션을 참고하거나 고객 서비스부에 문의하세요.

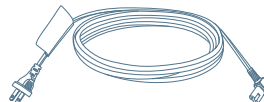
교체 필터/부품



교체용
전면 커버



교체용
필터



교체용 전원 코드

Atmosphere Mini™ 공기 정화 시스템의 특징:

공기 정화 과정:

공기는 기기의 전면 커버를 통해 유입됩니다. 예비 필터 단계에서 보푸라기 같은 큰 입자를 제거하고, 카본 필터 단계에서 불쾌한 냄새를 줄이고, HEPA 필터 단계에서 0.0024마이크론 크기의 미립자를 99.99%까지 효과적으로 제거합니다. 이렇게 정화된 공기는 기기의 후면에 있는 그릴을 통해 위쪽으로 배출됩니다.

이 기기는 고유한 내부 공기 순환 시스템을 사용합니다. 듀얼 파트 Intelligent Flow Assembly가 기기 내 공기 흐름의 방향을 제어하고 저항과 소음을 최소화하고 공기 흐름을 극대화하는 패턴으로 공기를 이동시킵니다.

성능:

- » 필터를 통과하는 공기 중 0.0024마이크론 크기의 미립자를 99.99% 효과적으로 제거합니다.
- » 담배, 음식, 반려동물 등으로 인한 불쾌한 냄새를 효과적으로 제거합니다.
- » CADR는 팬 속도 3에서 분당 130입방피트 이상으로 측정되며, 최대 200평방피트(18.6m²) 공간의 공기를 정화합니다. CADR(신선한 공기 전달율)은 공기 정화 시스템의 성능을 평가하는데 사용하는 주요 측정 단위입니다.
- » 기기를 통과하는 공기에 포함된 공중에 떠다니는 박테리아, 사상균, 바이러스, 곰팡이균, 석면, 집먼지 진드기 및 그 부산물 등을 효과적으로 줄여줍니다.
- » 제3의 독립기관에 의해 알레르겐 제거 효능이 입증되었습니다.
- » 저전력 소비로 에너지 효율성을 갖추고 있습니다.

WI-FI®와 BLUETOOTH® 무선 테크놀로지에 연결하는 방법



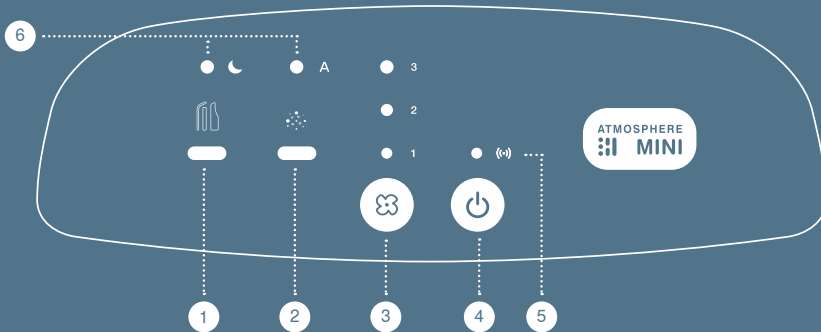
Amway™ 헬시 홈 앱은 원격 조정 방식으로 기기를 작동시킵니다. 스마트폰이나 기타 모바일 기기에 무료 앱을 다운로드한 후 집에서는 물론이고 밖에서도 이 앱으로 다음과 같이 할 수 있습니다.

- » 설정 조정
- » 필터 상태 모니터링
- » 실내 공기 질 점검



Amway 헬시 홈은 App Store®나 Google Play™ 스토어에서 다운로드 받을 수 있습니다.

디스플레이 패널



1. 필터 교체시기 표시등

- » 녹색 - 평균 필터 수명 양호
- » 노란색 - 조만간 필터 교체 필요
- » 빨간색 - 지금 당장 필터 교체 필요

2. 입자 센서 표시등

- » 녹색 - 좋음
- » 노란색 - 보통
- » 빨간색 - 나쁨

3. 팬 속도 - 1, 2, 3

4. 전원 버튼

- » Wi-Fi/Bluetooth 연결을 해제하려면 3초간 길게 누릅니다
- » Wi-Fi 네트워크 설정을 지우려면 10초간 길게 누릅니다

5. 연결 상태 표시등

- » 파란색으로 깜박임 - 연결 가능
- » 파란색으로 계속 켜져 있음 - Bluetooth 연결됨
- » 흰색으로 깜박임 - Wi-Fi 연결 진행 중
- » 흰색으로 계속 켜져 있음 - Wi-Fi 연결됨

6. 설정:

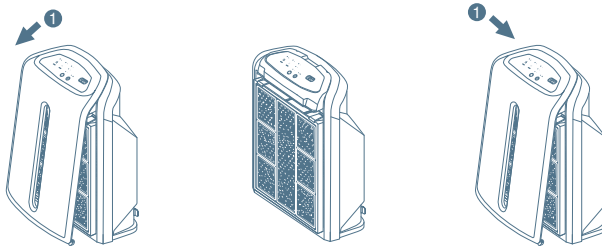
- » 야간 - 팬 속도 최소화, 디스플레이 조명 꺼짐
- » 자동 - 공기 질에 따라 팬 속도 자동 조절
- » 팬 속도 제어 버튼으로 야간 및 자동 설정 활성화

유지 보수

Atmosphere Mini™ 공기 정화 시스템의 성능을 최적으로 유지하기 위해서는 정기적인 청소 및 유지 관리가 필요합니다.

필요 시

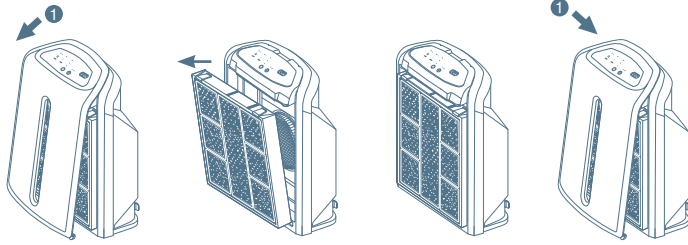
수시로 후면 커버 외부를 물기가 있는 천으로 닦은 후 물기를 말려주십시오. 오염 정도가 심한 경우에는 L.O.C.™ 다목적 클리너같이 순한 세제를 사용하시기 바랍니다. 암모니아, 알코올, 페인트 희석제 성분이 있는 세정제는 사용하지 마십시오. 이러한 세정제는 표면을 손상시킵니다.



예비 필터 청소하는 방법

시스템의 공기 흐름을 최대로 유지할 수 있도록 다음 지침에 따라 예비 필터에 붙어 있는 과도한 먼지를 제거하십시오.

1. 전원을 끈 후 기기에서 플러그를 뽑습니다.
2. 손가락을 시스템 전면 커버의 양쪽 끝 하단에 대고 천천히 위로 밀어 올려 커버를 시스템 전면에서 분리(딸깍하는 소리가 나야 함)한 다음 커버를 시스템 전면에서 당겨서 빼냅니다.
3. 예비 필터 단계(필터 전면)에서 진공 청소기 또는 마른 브러시/천으로 쌓인 먼지를 제거하십시오. 물이나 기타 액체로 세척하지 마십시오.
4. 전면 커버를 디스플레이 위에 위치시킨 후 커버 아래쪽에 있는 자석을 이용해 부드럽게 끼워 맞춰주도록 합니다. 커버가 디스플레이 상단 끝부분과 닿으면서 커버 중간 부분에서 살짝 '딸깍'하는 소리가 날 때까지 부드럽게 밀어 넣습니다.
5. 기기의 전원을 켵니다.



필터 교체

1. 전원을 끈 후 기기에서 플러그를 뽑습니다.
2. 손가락을 시스템 전면 커버의 양쪽 끝 하단에 대고 천천히 위로 밀어 올려 분리(딸깍하는 소리가 나야 함)한 다음 커버를 시스템 전면으로 당깁니다.
3. 사용한 필터를 분리하고 현지 규정에 따라 폐기합니다.
4. 새 필터 포장을 뜯습니다.
5. 시스템에 새 필터를 설치합니다.
6. 전면 커버를 디스플레이 위에 위치시킨 후 커버 아래쪽에 있는 자석을 이용해 부드럽게 끼워 맞춰지도록 합니다. 커버가 디스플레이 상단 끝부분과 닿으면서 커버 중간 부분에서 살짝 '딸깍'하는 소리가 날 때까지 부드럽게 밀어 넣습니다.
7. 기기의 전원을 켭니다.
8. 필터 모니터 표시등이 자동으로 빨간색에서 초록색으로 바뀝니다.

고객 서비스:

본 사용자 가이드를 숙독하십시오. Atmosphere Mini™ 공기 정화 시스템의 설치 또는 작동 또는 교체부품 주문과 관련하여 문의사항이 있을 경우 고객 서비스부로 연락하거나 인터넷 페이지 amway.com/shopatmosphere를 통해 문의하십시오.

미국 - 1-800-253-6500,
Customer.service@amway.com

배송 양식 및 설명, 트래킹 정보, 취급 수수료

등과 같은 추가 반송 정보를 보려면 Amway.com 을 참조하십시오. returnscenter.smartlabel.com/amway에서 Amway 반품용 레이블로 반품 상황을 트래킹할 수 있습니다. Amway IBO에게는 모든 반품에 대해 청구서 당 수수료가 부과됩니다. 배송 중 오류 또는 손상으로 인해 반품되는 제품에 대해서는 처리 수수료가 부과되지 않습니다. Amway 반품 처리시설에 도착하지 않은 반품 제품에 대해서는 Amway가 책임을 지지 않습니다.

FCC 적합성 확인서

본 기기는 FCC 규정 중 Part 15를 준수합니다. 본 기기의 작동은 다음 두 가지 조건에 적용을 받습니다.

1. 본 기기는 유해한 간섭(harmful interference)을 유발하지 않습니다. 또한,
2. 본 기기는 오작동으로 인해 발생할 수 있는 간섭을 비롯해 기기에 전달된 어떠한 간섭도 수용해야 합니다.

본 기기는 FCC 규정의 Part 15에 따라 테스트를 통해 Class B 디지털 기기 제한사항을 준수하는 것으로 확인되었습니다. 이러한 제한사항은 본 기기를 가정용으로 사용할 경우 유해한 간섭으로부터 보호하기 위해 마련된 것입니다. 본 기기는 무선 주파수 에너지를 발생 및 이용하고 이를 방출할 수 있습니다. 지시사항에 따라 설치 및 사용하지 않을 경우 무선 통신기기에 유해한 간섭을 야기할 수 있습니다. 그러나 특별한 설치 환경에서 간섭이 발생하지 않는다고 보장할 수는 없습니다. 본 기기가

무선 수신 또는 TV 수신에 유해한 간섭을 야기하는 경우 (기기를 Off/On하면 알 수 있음), 사용자는 다음 중 하나 이상의 조치를 통해 간섭을 바로 잡아야 합니다.

- » 모듈/제품의 방향을 재조정하거나 자리를 재배치합니다.
- » 기기 및 모듈/제품을 더 멀리 떨어뜨립니다.
- » 딜러 또는 경험이 많은 라디오/TV 기술자에게 문의하여 도움을 받습니다.
- » 제조업체의 승인 없이 기기를 변경 또는 개조하는 경우 본 기기를 작동하는 사용자의 권한을 상실할 수 있습니다.
- » 통제되지 않은 환경에서 규정된 FCC RF 노출 제한을 준수하기 위해서 본 기기는 라디에이터와 사용자 사이에 최소 20cm의 거리를 두고 설치 및 작동해야 합니다.

제한 보증

이 제한 보증의 보장 내역은 무엇입니까?

본 제한 보증은 Atmosphere Mini™ 공기 정화 시스템(때론 "유닛"이라고도 함)을 최초로 소매 구입하신 분에만 적용됩니다. 본 제한 보증은 양도할 수 없으며, 오직 최초 소매 구입자에게만 적용됩니다. Amway Corp.("Amway")는 본 유닛을 최초로 소매 구입한 분의 구입 날짜로부터 2년 동안 정상 사용 시 유닛(필터 제외)에 결함이 없음을 보증해 드립니다. 만약 자재 또는 제작에 결함이 있어서 이로 인해 최초 소매 구입자에게 유닛의 성능이나 가치 측면에서 실질적으로 손상을 입혔을 경우, "불량"으로 간주합니다. 유닛을 구입하신 후 90일 이내에 모바일 앱의 설명에 따라 유닛을 등록하셔야 합니다. 90일 이내에 유닛을 등록하시면, 2년 보증 기간에 90일이 추가로 더해집니다.

이 제한 보증에 포함되지 않는 사항은 무엇입니까?

이 제한 보증은 다음에 대한 보장을 제공하지 않습니다.

- A. 본 사용자 가이드에 명시된 사용 방법과 다르거나 맞지 않게 사용한 기기.
- B. 오용, 사고, 물리적 파손, 부적절한 설치 또는 응용, 변경, 부주의, 부적절한 온도, 습도 또는 기타 환경 조건(번개, 홍수, 화재를 포함하되 이에 국한되지 않음)에 노출된 기기.
- C. Amway의 공인 서비스 기술자가 아닌 사람에 의해 부적절하게 수리, 개조, 변경되었거나 잘못 유지 보수된 기기.
- D. 본 기기와 호환되지 않는 부품 또는 액세서리를 사용하여 야기된 결함 또는 성능 저하.

정품이 아닌 비순정 부품 또는 액세서리를 사용할 경우 본 기기의 성능에 어떻게 영향을 줍니까?

Atmosphere Mini™ 공기 정화 시스템과 관련된 성능과 내용은 제조업체가 설계한 대로 완전한 기기의 테스트를 통해 개발되었으며, 제조업체의 권고대로 기기를 작동시켜야 합니다. 제조업체가 권고하지 않는 교체 부품 또는 액세서리 부품을 사용할 경우 성능 저하를 일으킬 수 있습니다. Amway는 Amway 또는 제조업체가 승인하지 않은 본 기기 사용과 관련한 정품이 아닌 비순정 Atmosphere Mini™ 공기 정화 시스템 부품 또는 액세서리의 성능을 보증하지 않으며, Amway는 비순정 부품 또는 액세서리 사용으로 야기되거나 이로 인해 발생한 파손에 대해 책임지지 않습니다.

본 기기가 불량인 경우에 Amway는 어떻게 합니까?

제한 보증 기간 동안 기기에 불량이 발생하는 경우 Amway는 불량 기기를 수리(Amway가 비용 부담) 또는 교체해 드립니다.

이 제한 보증의 적용을 받으려면 어떻게 그리고 언제 클레임해야 합니까?

제한 보증 기간 중 서비스를 받으시려면 Amway에 배송 및 취급 지침을 먼저 문의하신 후 해당 지침에 따라 기기를 보내주시면 됩니다.

미국: 1-800-253-6500 월~금, 오전 8시~자정(EST), 토요일, 오전 8시 30분~오후 5시(EST).
customer.service@amway.com

기기를 Amway로 보내야 하는 경우 영수증 사본 또는 기타 구매 증명서와 제품에 발생한 문제를 간략하게 적어서 보내주셔야 합니다.

기기 수령 후 Amway는 합리적인 판단에 따라 제품 불량 여부를 판단하게 됩니다. 검사를 위해 보내주신 기기를 수령했다고 해서 Amway가 해당 기기의 불량을 인정하는 것은 아닙니다. 제한 보증 기간 내에 발생한 불량 제품을 수리 또는 교체하는 경우 왕복 배송비는 Amway가 부담합니다. Amway가 기기에 불량이 없다고 판단할 경우 해당 기기를 최초 구매자에게 반송해 드립니다(Amway가 배송비 부담).

기타 중요한 제한사항

Amway가 합리적인 시간 내에 불량 기기를 수리하거나 교체하지 않을 경우 본 제한 보증 기간에 따른 책임은 불량 기기의 구매가를 절대 초과하지 않습니다. 연방법, 주법 또는 지방법에 규정된 경우 외에는 어느 누구도 본 기기의 제한 보증을 수정 또는 확대하거나 본 제한 보증 조건 또는 제한사항을 무시하거나 다른 보증 또는 추가 보증을 할 권한이 없으며 또 그렇게 할 수도 없습니다. 이러한 변경, 확대, 무시 또는 다른 보증 또는 추가 보증 시 Amway 관련 담당자가 서면으로 허가하고 서명하지 않는 한 효력이 없습니다.

연방법, 주법 또는 지방법에 규정된 경우 외에 본 제한 보증은 본 기기의 결함에 대해 최초 소매 구매자의 유일한 배타적 구제를 명시하고 있습니다. 또한 **본 제한 보증에 명시된 보증은 상품성의 묵시적 보증, 특정 목적에의 적합성, 연방법, 주법 또는 지방법에서 정한 기타 비책임 보증인 경우 외에 명시적, 묵시적, 법적 또는 그 밖의 다른 모든 보증을 대신합니다. 상품성의 보증 또는 조건 또는 특정 목적에의 적합성을 포함하되 이에 국한되지 않는 이러한 비책임 보증은 본 제한 보증의 제한 보증 기간을 절대 초과하지 않습니다.**

묵시적 보증 기간에 제한을 허용하지 않는 주들이 일부 있기 때문에 위의 제한이 귀하에게 적용되지 않을 수 있습니다. 제한 보증은 귀하에게 구체적인 법적 권리를 제공하며, 다른 권리도 가질 수 있습니다. 이 권리는 주마다 다릅니다. 일부 관할지역의 법률은 어떤 권리 또는 구제책의 예외 또는 제한을 허용하지 않습니다. 본 제한 보증이 이러한 법에 적용되기 때문에 본 제한 보증에 담긴 일부 제한사항은 귀하에게 적용되지 않을 수 있습니다. 본 제한 보증 조항은 주법에 담긴 법적 보증 외의 것이며, 이를 수정 또는 제거한 것이 아닙니다.

AMWAY는 어떤 결함으로 발생한 또는 본 제한 보증의 위반, 계약 위반, 부주의, 엄격한 불법 행위 또는 기타 법이론을 근거로 발생한 결과적, 부수적, 특수적, 모범적, 비간접적 또는 징벌적 손해에 대해 최초 소매 구매자 또는 기타 어떤 사람에게 어떤 책임도 지지 않습니다. 특히, 그리고 제한 없이, AMWAY는 개인적인 상해 또는 사망, 재산피해, 일실이익, 또는 기타 경제적 피해에 대해 책임지지 않으며, 어떤 제품의 설계 부주의 또는 이와 관련한 경고 누락으로 제기된 클레임에 대해서도 책임을 지지 않습니다. 부수적 또는 결과적 손해에 대해 예외 또는 제한을 허용하지 않는 주들이 일부 있기 때문에 위의 제한 또는 예외가 귀하에게 적용되지 않을 수 있습니다.

본 제한 보증은 미국과 캐나다에서 적용됩니다.

기기 보증 기간 연장

Amway는 Atmosphere Mini™ 공기 정화 시스템에 추가적인 지원을 제공하는 것을 자랑스럽게 생각합니다. 귀하의 기기에 Atmosphere™ 브랜드의 교체용 필터(교체 필터 조합)를 구입할 때마다* Amway는 최초의 제한 보증과 유사한 조건으로 기기에 대해 365일의 보증 기간을 추가해 드리는 서비스 계약을 제공합니다. 365일 추가 보증 기간은 필터를 설치 및 등록한 날로부터 시작됩니다. 이 추가 보증 기간이 적용되는 경우 기기 구입 후 정품 등록 및 활성화 시 제공하는 2년 보증 기간과 더불어 최대 3년의 보증 혜택을 누리실 수 있습니다.

* 본 구매는 최초 제한 보증 만료일로부터 90일 이내에 이뤄져야 합니다. 기타 특정 약관이 적용될 수 있습니다. 자세한 내용은 www.amway.com을 방문하거나 Amway 독립 사업자에게 문의하십시오.

고객 만족 보장 제도

Amway는 탁월한 품질의 제품을 제공하기 위해 최선을 다하며 고객 만족을 보장합니다. 이 유에 관계없이 구매하신 제품에 완전히 만족하지 못하시는 경우 구매 후 120일 이내에 반품 교환하거나 제품 구입가와 해당 세금을 환불받을 수 있습니다. 기타 제한사항이 적용되거나 비용이 발생할 수 있습니다. 자세한 내용은 www.amway.com을 방문하여 'Satisfaction Guarantee'를 검색하십시오.

Google Play 및 Google Play 로고는 Google LLC의 등록 상표입니다. App Store®는 Apple Inc.의 등록 상표입니다. Wi-Fi®는 Wi-Fi Alliance Corporation의 등록 상표입니다.

Bluetooth® 마크 및 로고는 Bluetooth SIG, Inc.가 소유한 등록 상표이며, Access Business Group International LLC는 이러한 마크에 대한 사용 허가를 획득했습니다. 기타 상표 및 상표 이름은 해당 업체의 소유입니다.



Exclusively from **Amway**

124746
A2301721
© Alticor Inc.
EPA Producer Establishment No. 006718- CHN-001